

# El perfil del turista de Quito

Junio 2009

Volumen 3, número 9 y 10

EMQT, CAPTUR, HQM, AHOTP, CEPLAES

## Nuestro propósito es

Proporcionar información especializada sobre la demanda del turista de Quito.

Confiamos en que este boletín sea de interés para los empresarios que trabajan en las diferentes actividades del negocio turístico, así como para los organismos encargados de su planificación y gestión.

La EMQT y CAPTUR agradecen la colaboración prestada por la DNM.

## Contenido

El Boletín	1
El turista de Quito, enero – junio 2009	2
Balance : llegadas y y salidas	2
Llegada de turistas	3
Motivos de visita	4
Nacionalidad	5
Grupos de edad	6
Gasto del turista no residente, junio 2009	7
Salida de residentes	8
Consideraciones metodológicas	13
Nota final	13

## El Boletín

En la perspectiva de diferenciar a Quito de los demás destinos internacionales, la Empresa Metropolitana Quito Turismo y CAPTUR, desarrollan un conjunto de estrategias y políticas que propenden a mejorar su competitividad y, a la par, a ofrecer al visitante una experiencia integral, de calidad y de servicios diferenciados.

Un insumo fundamental para el monitoreo del cumplimiento de estas estrategias es conocer el *Perfil del Turista de Quito*, cuyas características generales se esbozan en el presente Boletín.

La publicación bosqueja el *perfil del turista no residente que ingresa a Quito* por el aeropuerto Mariscal Sucre (AMS) y, paralelamente describe las características generales de los residentes que salen del país por el mismo puerto. Presenta indicadores trimestrales sobre las entradas y salidas internacionales de pasajeros, obtenidos a partir de los registros administrativos proporcionados por la Dirección Nacional de Migración (DNM,) para el período enero 2007 - junio 2009.

El análisis corresponde al período enero junio de los años referidos; se complementa con el de los resultados de la investigación de estancia y gasto medio del turista, realizada por EMQT, en el mes de junio de 2009.

Los datos entregados por la DNM tienen carácter provisional y pueden diferir de los difundidos por otras instituciones, hasta disponer de las cifras definitivas del período referido. En esta ocasión, no se incluyen estimaciones sobre las llegadas de turistas por "país de residencia", debido a la carencia de la variable en la fuente de información, proporcionada para mayo 2009.

## El turista no residente

El turista no residente que llega a la ciudad de Quito es generalmente hombre (56%), residente en Estados Unidos (el 31%), en España (el 7%), en Colombia (10%) y Reino Unido (4%). Además de residir en los EE UU, también tiene esa nacionalidad (el 31%), o es de nacionalidad colombiana (10%), española (7%) o ecuatoriana (5%),

El principal motivo de la visita a la ciudad es el turismo recreativo (un 75%) y, en menor escala, los negocios y asistencia a eventos (4%).

En su desplazamiento al país, no utiliza líneas aéreas nacionales (sólo el 5% lo hace), pues prefiere aerolíneas con bandera del país de su residencia.

Su edad promedio es 45 años; y, si llega de los Estados Unidos, su edad media se sitúa en el tramo entre 51 y 65 años. Se hospeda en hoteles de lujo o de primera categoría.

## El turista residente

En el turismo emisor, el visitante se caracteriza por ser de nacionalidad ecuatoriana (91%) que hace turismo en el exterior y sale por el aeropuerto de Quito.

Es hombre (en el 54% de casos), su edad promedio es 37 años; el 49% de sus viajes los realiza teniendo como objetivo el turismo de esparcimiento y, con menos frecuencia, el de realizar estudios (2%), negocios (2%), asistir a eventos (3%) u otras razones (44%) entre las que destaca la visita a familiares y amigos.

### Balance: Llegadas y salidas de turistas

	enero - junio		
Flujo	2007	2008	2009
Llegadas	187.792	230.573	213.634
Salidas	128.524	156.026	154.500
Saldo	59.268	74.547	59.134
<b>Tasa de cobertura</b>			
Llegadas			
/salidas	146	148	138

En el 2009, Quito, recibió la visita de 213.634 turistas no residentes. Salieron del país 154.500 turistas residentes. Estos movimientos permitieron registrar un saldo turístico positivo; sin embargo, la tasa de cobertura (cociente de llegadas / salidas) se deterioró respecto de las contabilizadas en enero – junio de los años 2007 y 2008.

El número de llegadas (turismo receptor) fue 14% superior al registrado en igual período del año 2007 y -7% más bajo que el 2008; las salidas (turismo emisor) fueron 20% más altas que las de enero junio 2007 y apenas -1 % menor a las de 2008.

# Enero – junio 2009

PERFIL DEL TURISTA NO RESIDENTE EN QUITO,  
EMQT, CAPTUR, HQM, AHOTP, CEPLAES

## Llegadas de turistas

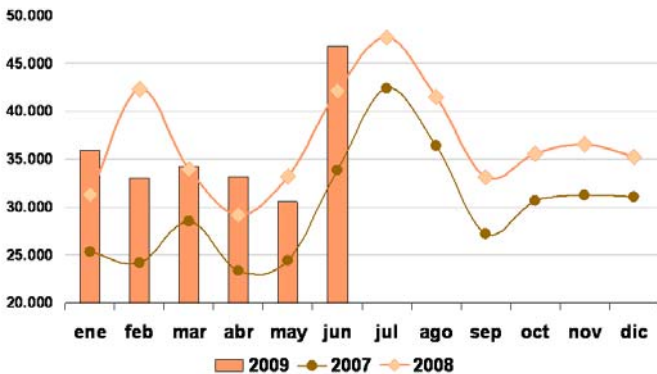
“Las cifras preliminares de la Organización Mundial del Turismo para los primeros meses de 2009 indican que se mantendría el decrecimiento registrado en el segundo semestre de 2008. La mayoría de destinos turísticos internacionales han registrado una disminución de la demanda de los principales mercados emisores, las excepciones serían África, América Central y América del Sur, que registraron resultados positivos del orden de 3 % a 5 %. A la fecha, Europa del Norte, del Sur y Mediterránea, Asia Nororiental, Asia Meridional y Oriente Medio se cuentan entre las subregiones más afectadas” <sup>1/</sup>.

Quito no estuvo exento de este debilitamiento generalizado de la demanda. El ritmo de crecimiento semestral observado en julio diciembre del año 2007 (22.5%) y enero – junio 2008 (22.8%) fue significativamente atenuado en el segundo semestre de este último año para decrecer en el primero del 2009 (-7.3%). La reducción de llegadas ocurrió en especial durante el cuarto trimestre del 2008 (-12.3%) y primero del 2009 (-8.4%).

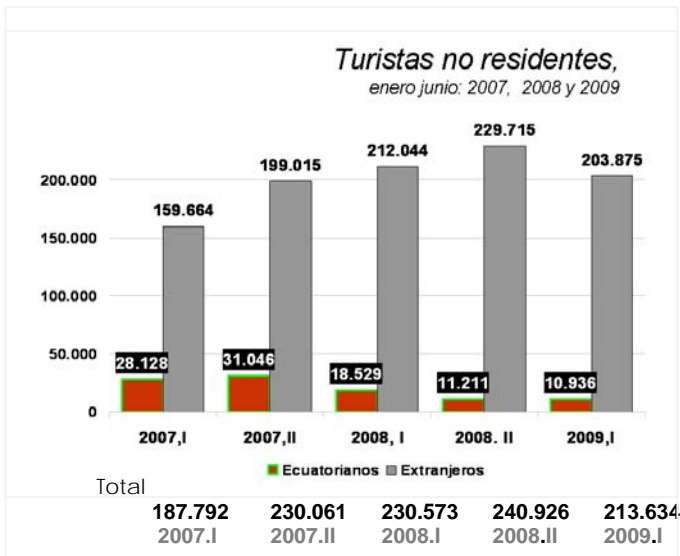
En el 2009, la ciudad recibió 213.634 turistas no residentes, que significaron, en su orden, 16.939 y 27.922 turistas menos que en el primero (230.573) y segundo (240.926) semestres del 2008.

Esta evolución fue determinada por las llegadas de turistas extranjeros (203.875) cuyo comportamiento semestral si bien mejoró respecto a lo observado en el año 2007, decayó en relación al 2008. La afluencia de los compatriotas no residentes (10.936) disminuyó prácticamente a la tercera parte del 2007, y con ello, su participación relativa en el total pasó de 13% a 6%. Aquello evidencia el debilitamiento de la demanda turística en los mercados emisores de la ciudad, en especial, durante el cuarto trimestre de 2008 y primero del 2009.

Llegadas de turistas no residentes, según trimestres 2007 - junio 2009



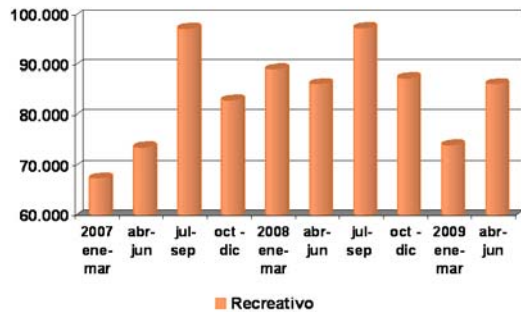
Turistas no residentes, enero junio: 2007, 2008 y 2009



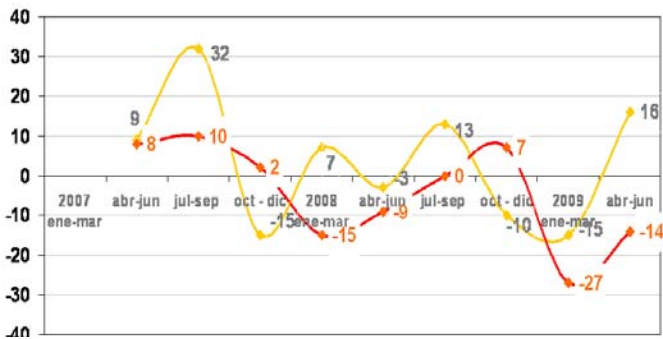
Quito no estuvo exento del debilitamiento generalizado de la demanda turística mundial. En enero -junio 2009, respecto de julio -diciembre 2008, las llegadas disminuyeron en -7.3%

<sup>1/</sup>[www.unwto.org/trc](http://www.unwto.org/trc)

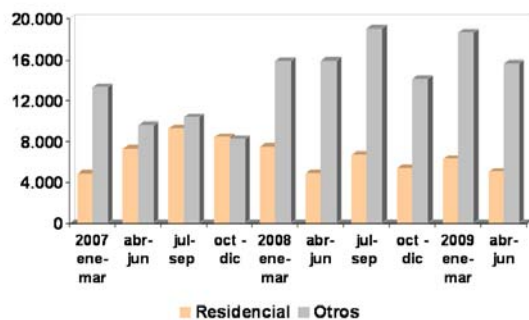
Llegadas por turismo recreativo trimestres, 2007-junio 2009



Turismo recreativo y de negocios tasa de variación trimestral, 2007-junio 2009



Turismo residencial y de otros motivos trimestres, 2007-junio 2009



## Motivo del viaje

En el primer semestre del año 2009, el *turismo recreativo* continuó siendo el segmento más relevante, su importancia relativa mensual osciló entre 72% y 78% del total.

Llegaron 160.461 turistas: 74.145: entre enero y marzo y 86.316, entre abril y junio. El impulso ocurrió en el mes de junio, mes de alta, durante el cual la ciudad captó cerca de la mitad (36.546) de turistas registrados en el segundo trimestre.

Siguió en importancia el segmento de turismo residencial, destacándose, las visitas de compatriotas presentes durante las festividades de carnaval en el primer trimestre del año (6.262) frente a las del segundo (5.031), pese a lo cual, el flujo registrado entre enero y marzo de 2009 fue el tercero más bajo en lo que va del período 2007 – junio 2009; y, el de abril y junio, el cuarto en orden de importancia. En los períodos referidos, el *turismo de negocios* pasó de 4.074 a 3.494 turistas.

En el mediano plazo, 2007 – junio 2009, tanto, el turismo recreativo como el de negocios, principales fuentes de ingreso de la ciudad, tuvieron una marcada caída de sus tasas de crecimiento trimestral, de la que se excluyó cierta recuperación del último trimestre. El turismo recreativo, después de la tasa récord lograda en el tercer trimestre de 2007 (+32%), se recuperó solamente en el segundo trimestre de 2009 (+16%); y, el segmento de negocios, luego de experimentar una de las mayores tasas de contracción, -27% en el primer trimestre, frenó su descenso en el segundo trimestre del año 2009.

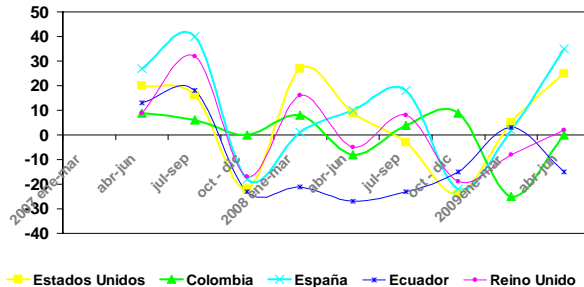
Las llegadas por “*otros motivos*” evidenciaron significativos progresos trimestrales en 2008 y 2009, mientras que las de *turismo residencial*, disminuyeron, sobre todo, en el 2009.

Turistas por motivo de viajes, trimestres 2007-junio 2009

Motivo	2.007				2.008				2.009	
	ene-mar	abr-jun	jul-sep	oct-dic	ene-mar	abr-jun	jul-sep	oct-dic	ene-mar	abr-jun
Recreativo	67.489	73.669	97.336	83.111	89.190	86.288	97.442	87.466	74.145	86.316
Residencial	4.867	7.291	9.282	8.440	7.513	4.884	6.697	5.414	6.262	5.031
Negocios	5.575	6.016	6.599	6.713	5.716	5.188	5.191	5.547	4.074	3.494
Otros	13.301	9.584	10.367	8.213	15.867	15.927	19.048	14.121	18.660	15.652
<b>Total</b>	<b>91.232</b>	<b>96.560</b>	<b>123.584</b>	<b>106.477</b>	<b>118.286</b>	<b>112.287</b>	<b>128.378</b>	<b>112.548</b>	<b>103.141</b>	<b>110.493</b>

## Nacionalidad

*Turistas según nacionalidad  
tasas de crecimiento trimestral*



*Turistas según nacionalidad  
Índices, base enero – marzo, 2007*

Nacionalidad	2007	2008	2009
Estados Unidos	117	136	131
Colombia	110	122	96
España	138	164	181
Ecuador	112	56	37
Reino Unido	119	133	108
Canadá	87	104	111
Venezuela	123	183	161
Alemania	109	131	110
Francia	135	167	141
Perú	117	134	153

Para el período en que se dispone información, 2007 – junio 2009, las visitas de los no residentes fueron cíclicas, al alza, generalmente, en el primero y tercer trimestre del año, debido -en cada caso- a feriados (de carnaval y semana santa) y a períodos prolongados (durante el verano del hemisferio norte) en el segundo.

En el 2009, los estadounidenses, ingleses y españoles, fueron los principales clientes de la ciudad y viajaron de preferencia en el trimestre referido. Un tercio del total de visitantes fueron estadounidenses, cerca de un décimo, colombianos (9%) y españoles (8%), y 4% ingleses (Reino Unido).

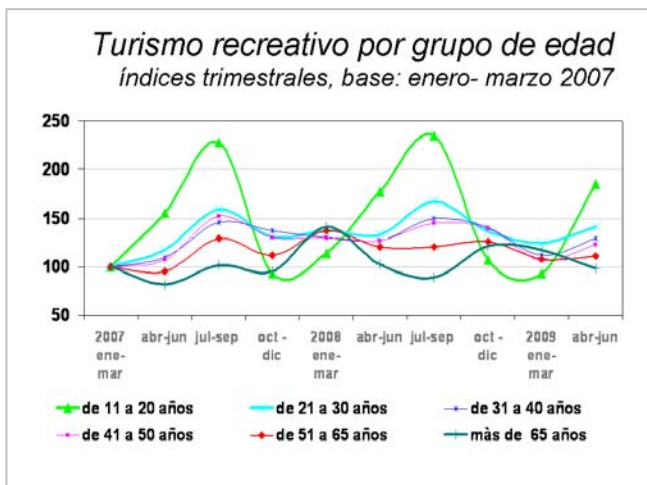
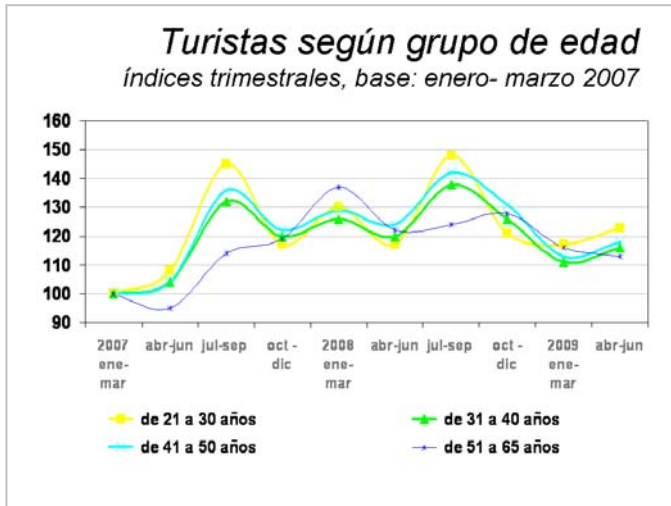
Según el índice de turistas (base enero – marzo 2007), detallado en el cuadro, la afluencia interanual de estadounidenses en el 2009 (131) es mejor que la del 2007 (117) y relativamente menor a la del 2008 (136); la de los españoles (en buena parte compatriotas nacionalizados) también es claramente mejor que la de los años precedentes, mientras que las de los ingleses, colombianos y ecuatorianos es progresivamente más baja a la de los dos años anteriores.

Ello revelaría que existen pérdidas de mercado de colombianos, ingleses y ecuatorianos residentes en el exterior, a diferencia de lo ocurrido entre los canadienses, venezolanos y peruanos.

*Turistas por nacionalidad, trimestres 2007-junio 2009*

País de nacionalidad	2007				2008				2009	
	ene-mar	abr-jun	jul-sep	oct - dic	ene-mar	abr-jun	jul-sep	oct - dic	ene-mar	abr-jun
Estados Unidos	25.196	30.333	35.143	27.293	34.740	37.746	36.683	27.976	29.403	36.617
Colombia	10.706	11.631	12.377	12.334	13.356	12.228	12.720	13.802	10.328	10.294
España	4.289	5.454	7.632	6.256	6.341	6.988	8.265	6.467	6.595	8.921
Ecuador	13.229	14.899	17.507	13.539	10.685	7.844	6.068	5.143	5.286	4.473
Reino Unido	3.809	4.168	5.517	4.574	5.316	5.072	5.501	4.435	4.087	4.174
Canadá	3.813	2.671	3.193	3.577	5.257	3.468	3.329	3.833	4.686	3.813
Venezuela	2.204	2.011	3.079	3.524	3.320	3.409	3.990	5.430	3.356	3.751
Alemania	3.198	2.336	4.609	3.762	4.292	2.987	4.842	4.601	3.785	3.254
Francia	2.016	2.272	3.666	2.967	2.796	3.057	4.384	3.250	2.968	2.726
Perú	1.880	1.984	2.537	2.378	2.412	2.443	2.689	2.507	3.099	2.657
Otros	20.892	18.801	28.324	25.196	29.771	27.045	39.907	35.104	29.549	29.813
<b>Total</b>	<b>91.232</b>	<b>96.560</b>	<b>123.584</b>	<b>106.477</b>	<b>118.286</b>	<b>112.287</b>	<b>128.378</b>	<b>112.548</b>	<b>103.141</b>	<b>110.493</b>

## Por grupo de edad



El 77% de las personas que visitaron Quito, tenían edades comprendidas entre los 21 y 65 años. Sus visitas, al igual que lo observado en nacionalidad, fueron frecuentes en los primeros y terceros trimestres de los años 2007 – junio 2009. En este periodo, se apreció un crecimiento sostenido de todos los grupos etarios, interrumpido en el cuarto trimestre de 2008 y primero de 2009, como consecuencia de la crisis financiera internacional que ha afectado al mundo en general. En el segundo semestre, los grupos señalados, excepto los de 51 a 65 años y de más de 65 años, se recuperaron con tasas de crecimiento positivas.

El grupo de turistas, cuyas edades fluctuaron entre 51 y 65 años, disminuyó durante los dos trimestres consecutivos del año 2009 (-9.2% y -2.8%) mientras que el de los de 66 años y más lo hizo solo entre abril y junio de 2009 (-17.5%).

Este hecho sería un alerta para las instituciones promotoras del turismo, toda vez que constituye el grupo de mayor ponderación dentro del segmento recreativo de la ciudad (de aproximadamente el 33%).

En términos interanuales, durante el primer semestre, el número de turistas de más de 51 años, del segmento recreativo registró, en 2009, 50.690 turistas, en 2008, 58.949 y 44.627 en el 2007, frente al total del segmento que en los mismos lapsos tuvo 160.461 en el 2009, 175.478 en 2008 y 141.158 en el 2007.

### Turistas por grupo de edad, trimestres, 2007 – junio 2009

Grupo de edad	2007				2008				2009	
	ene-mar	abr-jun	jul-sep	oct-dic	ene-mar	abr-jun	jul-sep	oct-dic	ene-mar	abr-jun
de 0 a 10 años	4.825	6.626	7.865	5.660	5.764	6.230	7.110	4.973	4.850	7.086
de 11 a 20 años	6.017	9.104	13.928	5.514	6.971	10.149	14.097	6.248	5.791	10.587
de 21 a 30 años	16.133	17.396	23.471	18.871	20.962	18.955	23.807	19.470	18.872	19.814
de 31 a 40 años	18.942	19.744	25.097	22.811	23.818	22.725	26.134	23.804	21.040	21.980
de 41 a 50 años	16.670	17.309	22.714	20.420	21.511	20.714	23.603	21.892	18.864	19.718
de 51 a 65 años	20.549	19.617	23.512	24.352	28.075	25.058	25.581	26.247	23.840	23.168
más de 65 años	7.698	6.401	6.662	8.428	10.821	8.027	7.422	9.419	9.435	7.787
no informa	398	363	335	421	364	429	624	495	449	353
<b>Total</b>	<b>91.232</b>	<b>96.560</b>	<b>123.584</b>	<b>106.477</b>	<b>118.286</b>	<b>112.287</b>	<b>128.378</b>	<b>112.548</b>	<b>103.141</b>	<b>110.493</b>

# El gasto del turista no residente de Quito, en junio 2009\*/

7

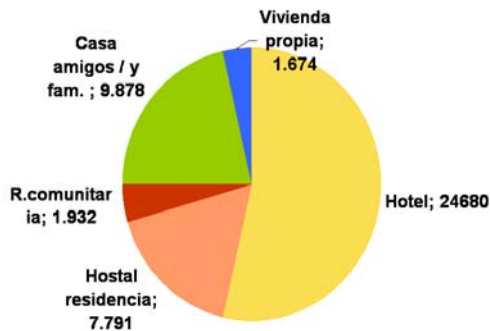
## Indicadores turísticos junio 2009 y variación porcentual interanual

Gasto total de los turistas US \$ 28.653 29.2%	Turistas 46.796 +2.6%
Gasto medio por turista US \$ 61 +29.8%	Estancia media 10.04 días -2.0%
Gasto medio diario US \$ 612 +25.6%	

## Turistas según motivo de visita Junio 2008 y 2009

	Visitas				Total
	Ocio	fam/ami	Negocios	Otros	
<b>Turistas</b>					
jun-08	18.599	6.686	5.951	14.348	45.584
jun-09	21.591	8.672	8.333	8.199	46.796
<b>Variación</b>					
Absoluta	2.992	1.986	2.382	-6.149	1.212
Relativa	16%	30%	40%	-43%	3%
<b>Distribución porcentual</b>					
2.008	41	15	13	31	100

## Turistas según tipo de alojamiento junio 2009



## Indicadores turísticos por alojamiento junio 2009 y variación porcentual interanual

Gasto total de los turistas US \$ 18.5 21.7%	Turistas 32.471 +0.4%
Gasto medio por turista US \$ 78 -1.3%	Estancia media 7.34 días 24.4%
Gasto medio diario US \$ 570 +21.5%	

En junio 2009, los turistas no residentes (46.796) gastaron un total de 28.7 millones de dólares, 29.2% más que en el mismo mes del año 2008. El gasto medio de los turistas en su estancia en Quito, fue de 612 dólares y el gasto medio diario de 61 dólares: ambas cifras son superiores a las registradas en junio 2008, en 29.8% y 25.6%, respectivamente. En este mes la estancia media fue menor en -2.0%, 10.04 días.

Recreación con 21.591 turistas, negocios, individuales y grupales (8.672) y visita a familiares y amigos (1.986) fueron los principales motivos de visita, a la vez que registraron las afluencias más nutridas. Los viajes por otros motivos (educación, salud, motivos profesionales, eventos deportivos, motivos religiosos, etc.) decrecieron en el orden de 42.9%, ubicándose en este segmento buena parte de compatriotas no residentes, que como resultado de la crisis vieron amenazados sus empleos, reducidos sus ingresos y, desmotivados para realizar nuevos desplazamientos

Los turistas que se alojaron en hoteles, hostales y residencias (32.471), gastaron 18.5 millones de dólares en la ciudad, un 21.7% más que en junio 2008, Durante su estancia gastaron 570 dólares, monto en 21.5% mayor, como consecuencia de la prolongación de su estancia a 7.34 días. Su gasto diario fue 78 dólares, - 1.3% que el año anterior.

La estancia en la ciudad de los turistas que llegaron por recreación y se alojaron en hotel fue 3.12 días menor (frente a 5,23 de junio del año pasado). Su gasto total también disminuyó en 98 dólares (al ubicarse en 400 dólares), pese a que diariamente gastó 128 dólares, 25,39 dólares más. (La disminución en el gasto total se explica, por ende, por una disminución en la estancia.

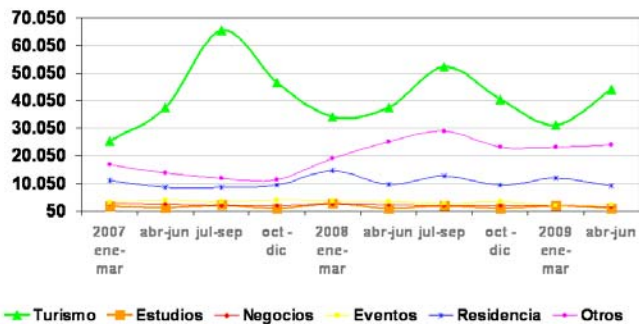
Por su parte, los turistas de negocios, alojados en hotel, ampliaron su estadía (de 4.77 días) a 6.47 días, así como su gasto diario de 106 a 116 dólares y, su gasto efectivo durante la permanencia en Quito aumentó.

\*Fuente: Encuesta estancia y gasto medio del turista no residente de Quito, junio 2009

## SALIDAS DE TURISTAS RESIDENTES

### Enero – junio 2009,

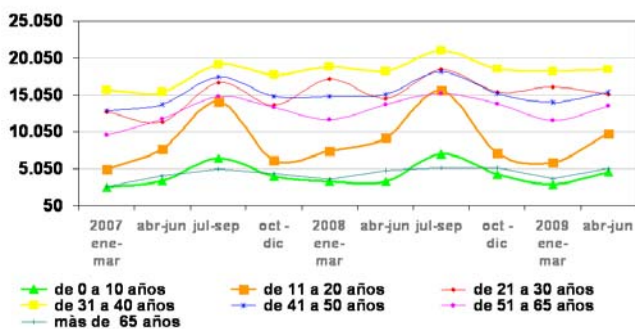
*Turismo recreativo por motivo de visita  
salidas trimestrales, 2007 – junio 2009*



*Turismo recreativo por nacionalidad  
salidas trimestrales, 2007 – junio 2009*



*Turismo recreativo por grupos de edad  
salidas trimestrales, 2007 – junio 2009*



En el primer semestre de 2009, llegaron a Quito 154.500 turistas, -1% menos que igual período de 2008.

La afluencia disminuyó en los segmentos de negocios (-33.1%), eventos (-40.6%), estudios (-17%); y, por el contrario, creció en turismo recreativo (6.6%).

Las salidas de residentes ecuatorianos (143.845) tuvieron crecimientos positivos, mientras que las de extranjeros (10.655) retrocedieron significativamente respecto de enero junio 2008 (-40.2%) y, dentro del grupo, en especial las de los estadounidenses (41.5%), argentinos (48.9%) e ingleses (46.6%).

Al igual que lo observado en el turismo receptor, las salidas evolucionan de forma cíclica.

Así, de enero 2007 a la fecha analizada, junio–septiembre fue el periodo de salida preferido por los ecuatorianos jóvenes (turistas de 11 a 20 años de edad) y adultos (de 51 a 65 años de edad y de + de 65 años), por corresponder al período de vacaciones escolares, hecho que se aprecia en los respectivos gráficos.

Los viajes más numerosos son los de los turistas cuyas edades están comprendidas entre 31 y 40 años de edad, seguidos por los de 41 a 50 años y de 21 a 30 años de edad.

El 15.9% de turistas viajó en líneas aéreas nacionales, mientras que los demás en líneas extranjeras (73.7% de diferentes nacionalidades americanas y 10.4%, europeas).

## Notas metodológicas

El análisis presentado en este Boletín tiene como fuente el registro administrativo del movimiento migratorio del Ecuador, elaborado por la Dirección Nacional de Migración.

La información corresponde a los flujos de entradas y salidas de pasajeros que arribaron y salieron por el Aeropuerto Mariscal Sucre durante el período enero 2007 marzo 2008.

Excluye, en consecuencia, las visitas recibidas por la ciudad y las salidas que ocurren desde ésta a través de otros puertos aéreos o terrestres y que están bajo la jurisdicción de las demás Jefaturas de Migración.

Las llegadas y entradas de pasajeros incluyen las personas identificadas en las categorías de deportados, refugiados, excluidos y residencia.

En el análisis se hace referencia a las cifras totales y se ha evitado realizar comparaciones para las variables que registran un alto número de "no respuesta".

La información de mayo 2009, entregada por la DNM omitió todo lo relativo a país de residencia, por lo que las cifras de turismo receptor (entradas) no la consideraron, pudiéndose haber sobrevalorado el incremento de junio respecto de mayo 2009.

En la parte relativa a turismo emisor, a efectos no perder la serie de información lograda para aproximadamente 30 meses, se estimó la correspondiente al mes de mayo como un

promedio de lo observado en los meses anterior y posterior.

La Corporación Metropolitana de Turismo ha solicitado la colaboración de la DNM para completar esos datos.

## Notas

\*/ Las cifras que figuran en este boletín, referidas al movimiento de pasajeros pueden diferir con otros datos difundidos.

Se realizaron consultas metodológicas a efectos de precisar el análisis de los resultados. En el mismo sentido, se está procediendo a fin de establecer la razón de las discrepancias en las fuentes.

Las instituciones promotoras efectuaron gestiones a efectos de que en el futuro se pueda contar con el universo de información, (es decir de todo el país), a fin de mejorar la cuantificación de las llegadas y salidas de turistas y, así, precisar la descripción del perfil del turista residente y no residente.

\*\*/ La redacción del presente documento se terminó el 13 de septiembre de 2008 fue realizada por CEPLAES, lo que libera de responsabilidad a las instituciones promotoras de la investigación, sobre su contenido y opiniones vertidas.

## Anexo estadístico: turismo receptor

Cuadro n°1: Llegadas de no residentes ecuatorianos y extranjeros por trimestres, 2007 – junio 2009

Nacionalidad	2007				2008				2009	
	ene-mar	abr-jun	jul-sep	oct - dic	ene-mar	abr-jun	jul-sep	oct - dic	ene-mar	abr-jun
Ecuatorianos	13.229	14.899	17.507	13.539	10.685	7.844	6.068	5.143	5.286	5.650
Extranjeros	78.003	81.661	106.077	92.938	107.601	104.443	122.310	107.405	97.855	106.020
<b>Total</b>	<b>91.232</b>	<b>96.560</b>	<b>123.584</b>	<b>106.477</b>	<b>118.286</b>	<b>112.287</b>	<b>128.378</b>	<b>112.548</b>	<b>103.141</b>	<b>110.493</b>

Cuadro n° 2: Llegadas de no residentes según sexo y trimestres, 2007 – junio 2009

Sexo	2007				2008				2009	
	ene-mar	abr-jun	jul-sep	oct - dic	ene-mar	abr-jun	jul-sep	oct - dic	ene-mar	abr-jun
Mujeres	39.522	43.219	57.260	46.582	52.204	49.739	57.487	48.674	44.553	49.840
Hombres	51.710	53.341	66.324	59.895	66.082	62.548	70.891	63.874	58.588	60.653
<b>Total</b>	<b>91.232</b>	<b>96.560</b>	<b>123.584</b>	<b>106.477</b>	<b>118.286</b>	<b>112.287</b>	<b>128.378</b>	<b>112.548</b>	<b>103.141</b>	<b>110.493</b>

Cuadro n° 3: Llegadas de no residentes según grupo etario y trimestres, 2007 – junio 2009

Grupo de edad	2007				2008				2009	
	ene-mar	abr-jun	jul-sep	oct - dic	ene-mar	abr-jun	jul-sep	oct - dic	ene-mar	abr-jun
de 0 a 10 años	4.825	6.626	7.865	5.660	5.764	6.230	7.110	4.973	4.850	7.086
de 11 a 20 años	6.017	9.104	13.928	5.514	6.971	10.149	14.097	6.248	5.791	10.587
de 21 a 30 años	16.133	17.396	23.471	18.871	20.962	18.955	23.807	19.470	18.872	19.814
de 31 a 40 años	18.942	19.744	25.097	22.811	23.818	22.725	26.134	23.804	21.040	21.980
de 41 a 50 años	16.670	17.309	22.714	20.420	21.511	20.714	23.603	21.892	18.864	19.718
de 51 a 65 años	20.549	19.617	23.512	24.352	28.075	25.058	25.581	26.247	23.840	23.168
más de 65 años	7.698	6.401	6.662	8.428	10.821	8.027	7.422	9.419	9.435	7.787
no informa	398	363	335	421	364	429	624	495	449	353
<b>Total</b>	<b>91.232</b>	<b>96.560</b>	<b>123.584</b>	<b>106.477</b>	<b>118.286</b>	<b>112.287</b>	<b>128.378</b>	<b>112.548</b>	<b>103.141</b>	<b>110.493</b>

Cuadro n° 4: Llegadas de no residentes según motivo de viaje y trimestre, años 2007 y 2008

Motivo del viaje	2007				2008				2009	
	ene-mar	abr-jun	jul-sep	oct - dic	ene-mar	abr-jun	jul-sep	oct - dic	ene-mar	abr-jun
Turismo	67.489	73.669	97.336	83.111	89.190	86.288	97.442	87.466	74.145	86.316
Estudios	307	185	488	150	438	152	351	124	302	156
Negocios	3.298	3.410	3.250	2.856	3.242	2.838	2.773	2.691	2.661	2.059
Eventos	2.277	2.606	3.349	3.857	2.474	2.350	2.418	2.856	1.413	1.435
Residencia	4.867	7.291	9.282	8.440	7.513	4.884	6.697	5.414	6.262	5.031
Otros	12.994	9.399	9.879	8.063	15.429	15.775	18.697	13.997	18.358	15.496
<b>Total</b>	<b>91.232</b>	<b>96.560</b>	<b>123.584</b>	<b>106.477</b>	<b>118.286</b>	<b>112.287</b>	<b>128.378</b>	<b>112.548</b>	<b>103.141</b>	<b>110.493</b>

Cuadro n° 5:

Llegadas de no residentes a Quito, ordenadas por la importancia del país de nacionalidad, trimestres, 2007 – junio 2009

País nacionalidad	2007				2008				2009	
	ene-mar	abr-jun	jul-sep	oct - dic	ene-mar	abr-jun	jul-sep	oct - dic	ene-mar	abr-jun
Estados Unidos	25.196	30.333	35.143	27.293	34.740	37.746	36.683	27.976	29.403	36.617
Ecuador	13.229	14.899	17.507	13.539	10.685	7.844	6.068	5.143	5.296	4.473
Colombia	10.706	11.631	12.377	12.334	13.356	12.228	12.720	13.802	10.328	10.294
España	4.289	5.454	7.632	6.256	6.341	6.988	8.265	6.467	6.595	8.921
Reino Unido	3.809	4.168	5.517	4.574	5.316	5.072	5.501	4.435	4.087	4.174
Canadá	3.813	2.671	3.193	3.577	5.257	3.468	3.329	3.833	4.686	3.813
Alemania	3.198	2.336	4.609	3.762	4.292	2.987	4.842	4.601	3.785	3.254
Chile	2.181	1.716	2.412	2.148	3.056	2.038	2.764	2.774	2.709	2.080
Argentina	2.212	1.928	2.277	2.266	2.743	2.792	2.839	3.019	2.682	2.407
Venezuela	2.204	2.011	3.079	3.524	3.320	3.409	3.990	5.430	3.356	3.751
Brasil	1.648	1.457	1.923	2.111	2.649	2.619	2.761	2.185	2.060	1.903
Perú	1.880	1.984	2.537	2.378	2.412	2.443	2.689	2.507	3.099	2.657
Italia	1.326	1.275	2.511	1.735	1.901	1.616	2.915	1.926	1.797	1.713
Francia	2.016	2.272	3.666	2.967	2.796	3.057	4.384	3.250	2.968	2.726
Holanda	1.066	1.085	2.644	1.699	1.525	1.451	3.327	1.873	1.233	1.512
Suiza	1.124	985	1.560	1.467	1.510	1.143	1.623	1.459	1.175	1.127
México	1.107	1.201	2.035	1.775	1.471	2.006	2.219	2.497	1.567	1.648
Suecia	746	469	363	944	876	459	387	1.103	736	396
Australia	743	920	1.043	1.337	1.380	1.364	1.347	1.612	1.012	1.211
Dinamarca	806	371	529	533	918	361	562	628	670	480
Japón	628	425	728	745	1.028	654	1.164	831	812	540
Otros	7.305	6.969	10.299	8.436	10.714	10.542	17.999	15.197	13.096	14.796
<b>Total</b>	<b>91.232</b>	<b>96.560</b>	<b>123.584</b>	<b>106.477</b>	<b>118.286</b>	<b>112.287</b>	<b>128.378</b>	<b>112.548</b>	<b>103.141</b>	<b>110.493</b>

## Anexo estadístico: turismo emisor

Cuadro n°1: Salidas de residentes ecuatorianos y extranjeros por trimestre, 2007 – junio 2009

Nacionalidad	2007				2008				2009	
	ene-mar	abr-jun	jul-sep	oct - dic	ene-mar	abr-jun	jul-sep	oct - dic	ene-mar	abr-jun
Ecuatorianos	52.152	57.307	82.972	63.267	68.568	71.533	94.043	73.350	67.915	75.930
Extranjeros	8.950	10.115	10.677	10.810	8.372	7.553	6.730	6.342	4.616	6.039
<b>Total</b>	<b>61.102</b>	<b>67.422</b>	<b>93.649</b>	<b>74.077</b>	<b>76.940</b>	<b>79.086</b>	<b>100.773</b>	<b>79.692</b>	<b>72.531</b>	<b>81.969</b>

Cuadro n° 2: Salidas de residentes según sexo y trimestre, 2007 – junio 2009

Sexo	2007				2008				2009	
	ene-mar	abr-jun	jul-sep	oct - dic	ene-mar	abr-jun	jul-sep	oct - dic	ene-mar	abr-jun
Mujeres	26.470	29.778	44.387	33.040	33.085	35.164	48.220	36.880	32.893	38.618
Hombres	34.632	37.644	49.262	41.037	43.855	43.922	52.553	42.812	39.638	43.352
<b>Total</b>	<b>61.102</b>	<b>67.422</b>	<b>93.649</b>	<b>74.077</b>	<b>76.940</b>	<b>79.086</b>	<b>100.773</b>	<b>79.692</b>	<b>72.531</b>	<b>81.969</b>

Cuadro n° 3: Salidas de residentes según grupo etario y trimestre, 2007 – junio 2009

Grupo de edad	2007				2008				2009	
	ene-mar	abr-jun	jul-sep	oct - dic	ene-mar	abr-jun	jul-sep	oct - dic	ene-mar	abr-jun
de 0 a 10 años	2.528	3.353	6.404	3.987	3.324	3.262	7.011	4.331	2.931	4.562
de 11 a 20 años	4.981	7.681	14.111	6.159	7.464	9.200	15.595	7.149	5.893	9.806
de 21 a 30 años	12.771	11.345	16.681	13.636	17.171	14.565	18.502	15.358	16.104	15.135
de 31 a 40 años	15.699	15.425	19.168	17.751	18.814	18.254	21.011	18.603	18.272	18.410
de 41 a 50 años	12.859	13.686	17.475	14.819	14.804	15.153	18.168	15.208	14.026	15.398
de 51 a 65 años	9.566	11.769	14.817	13.303	11.691	13.766	15.236	13.858	11.559	13.515
más de 65 años	2.649	4.109	4.961	4.346	3.624	4.797	5.183	5.148	3.712	5.060
no informa	49	54	32	76	48	89	67	37	44	86
<b>Total</b>	<b>61.102</b>	<b>67.422</b>	<b>93.649</b>	<b>74.077</b>	<b>76.940</b>	<b>79.086</b>	<b>100.773</b>	<b>79.692</b>	<b>72.531</b>	<b>81.969</b>

Cuadro n° 4: Salidas de residentes según motivo de viaje y trimestre, 2007 – junio 2009

Motivo del viaje	2007				2008				2009	
	ene-mar	abr-jun	jul-sep	oct - dic	ene-mar	abr-jun	jul-sep	oct - dic	ene-mar	abr-jun
Turismo	25.495	37.565	65.506	46.626	34.274	37.588	52.532	40.645	31.270	44.247
Estudios	1.732	1.120	2.126	972	2.669	862	1.930	1.008	2.047	870
Negocios	2.770	2.622	2.101	1.931	2.636	2.349	1.872	1.956	1.870	1.464
Eventos	3.173	3.812	3.451	3.851	3.686	3.414	2.722	3.267	2.026	2.195
Residencia	11.184	8.536	8.499	9.411	14.527	9.679	12.668	9.534	12.003	9.258
Otros	16.748	13.767	11.966	11.286	19.148	25.194	29.049	23.282	23.315	23.936
<b>Total</b>	<b>61.102</b>	<b>67.422</b>	<b>93.649</b>	<b>74.077</b>	<b>76.940</b>	<b>79.086</b>	<b>100.773</b>	<b>79.692</b>	<b>72.531</b>	<b>81.969</b>

Cuadro n° 5:

Salidas de residentes que salieron de Quito, ordenados por la importancia relativa del país de nacionalidad y trimestre, año 2008

Nacionalidad	2007				2008				2009	
	ene-mar	abr-jun	jul-sep	oct - dic	ene-mar	abr-jun	jul-sep	oct - dic	ene-mar	abr-jun
Ecuador	52.152	57.307	82.972	63.267	68.568	71.533	94.043	73.350	67.915	75.930
Colombia	2.627	3.148	3.588	3.517	2.693	2.111	2.008	2.124	1.306	1.569
Estados Unidos	1.218	1.570	1.321	1.429	998	972	776	640	481	672
Argentina	424	467	517	519	356	377	283	297	172	203
China popula	239	236	256	227	285	194	148	132	178	135
España	280	360	394	344	258	273	219	195	114	188
Chile	304	364	461	514	367	310	316	326	196	257
Venezuela	247	318	415	436	329	254	223	213	153	177
Reino Unido	182	184	181	162	148	118	109	83	64	78
Brasil	226	304	289	321	247	213	149	170	103	125
Peru	234	310	317	346	241	183	167	184	137	143
Alemania	263	385	398	351	301	278	238	185	152	227
Cuba	218	285	463	556	604	693	881	766	826	1.242
Italia	170	242	261	230	178	188	138	110	87	117
Canada	142	238	175	192	131	163	107	81	60	90
Suiza	104	150	124	111	108	94	76	50	37	90
Francia	145	252	225	201	145	165	149	126	62	113
Mexico	102	125	145	181	113	102	80	77	42	44
Holanda	79	96	116	121	70	74	49	54	31	48
Bolivia	65	76	90	76	57	63	41	39	29	26
Uruguay	61	60	57	71	48	30	33	53	24	44
Israel	58	78	45	52	47	36	35	15	25	26
Japon	77	84	79	94	75	60	39	31	37	32
Belgica	45	70	70	61	33	45	29	41	15	38
Guatemala	11	28	25	42	22	23	9	19	9	11
Costa Rica	31	21	33	43	24	31	27	22	16	17
Sin informaci	920	0	0	0	0	1	0	0	0	0
Otros	478	664	632	613	494	502	401	309	260	335
<b>Total</b>	<b>61.102</b>	<b>67.421</b>	<b>93.649</b>	<b>74.077</b>	<b>76.940</b>	<b>79.086</b>	<b>100.773</b>	<b>79.692</b>	<b>72.531</b>	<b>81.969</b>