



Nuestro propósito:

Proporcionar información especializada sobre la demanda del turista de Quito. En esa línea, confiamos en que este boletín sea de interés para los empresarios que trabajan en las diferentes actividades del negocio turístico, así como para los organismos encargados de su planificación y gestión.



Entradas y salidas de viajeros internacionales

Un **turismo de calidad** puede contribuir al desarrollo sostenible de una ciudad mediante la mejora de la competitividad de sus empresas, la respuesta a las aspiraciones de sus visitantes y la *salvaguardia* de su entorno cultural. En la perspectiva de conocer al visitante, la Corporación Metropolitana de Turismo

(CMT) y la Cámara Provincial de Turismo de Pichincha (CAPTUR), con la asistencia técnica de CEPLAES, presentan indicadores sobre las entradas y salidas de pasajeros internacionales en el primer semestre de 2007, información en base a la cual se establece un **perfil trimestral del turista no**

residente que arribó a Quito por el aeropuerto Mariscal Sucre (AMS); y, las **características de los residentes** que salieron del país. Dado que el perfil nos es resultado de una encuesta –sino el resultado de archivos administrativos de la Dirección Nacional de Migración, presenta algunas limitaciones.

¿Quién es el turista no residente?

El turista no residente que llega a la Quito es, generalmente, hombre, residente en Estados Unidos (el 24%), en España (el 13%), o en Colombia (8%)... Además de residir en los EE UU, también tiene esa nacionalidad (el 30%), o es de nacionalidad ecuatoriana (15%) o colombiana (12%)... El principal motivo de su visita a la ciudad es el turismo recreativo (un 75 %) y, en menor escala, los negocios o la asistencia a eventos. En sus desplazamientos al país, no utiliza líneas aéreas nacionales (sólo el 3% lo hace), pues prefiere aerolíneas con bandera del país de su residencia. Por otro lado, su edad promedio es 39 años; sin embargo, si proviene de los Estados Unidos, su edad promedio se sitúa en el tramo entre 51 y 65 años.

El turismo emisor

Una persona de nacionalidad ecuatoriana que hace turismo en el exterior (turismo emisor de Ecuador) y sale por el aeropuerto de Quito, mayoritariamente es hombre (el 56% de casos), su edad promedio es 38 años; el 53% de sus viajes los realiza teniendo como objetivo el turismo de esparcimiento, para asistir a eventos (6%) o por razones de negocios (4%).



PATRIMONIO DE LA HUMANIDAD CORPORACION METROPOLITANA DE TURISMO



Las llegadas a Quito*

En el primer semestre de 2007, Quito recibió –por el AMS- 188 mil visitas: 92 mil en el primer trimestre y 97 mil en el segundo. El patrón de visitas por sexo se mantuvo: la participación de visitantes hombres continuó siendo más alta, aunque en el segundo trimestre, esto es entre abril y junio, su porcentaje de participación en el total bajó de 57% a 55%.



Las salidas desde Quito*

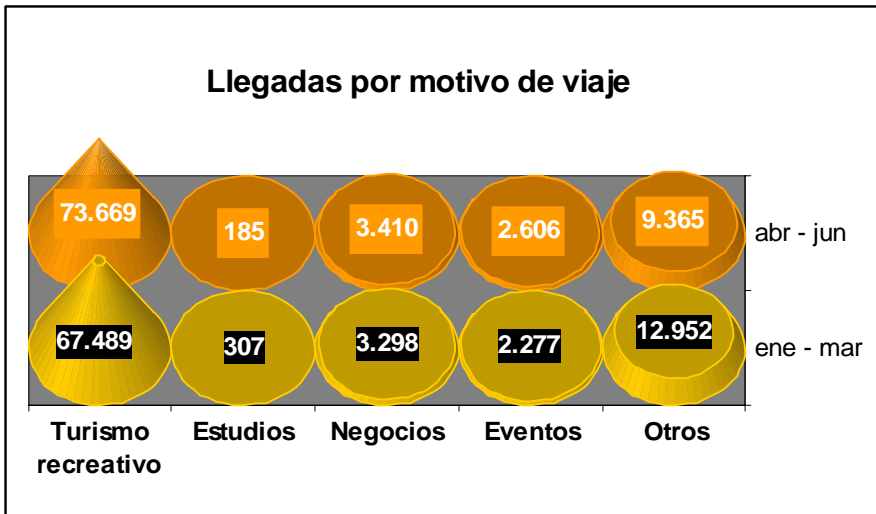
Por el contrario, desde Quito, entre enero y junio, partieron un total de 128 mil turistas*/. En las salidas aumenta el número de mujeres que viaja como turista.



Movimiento turístico favorable

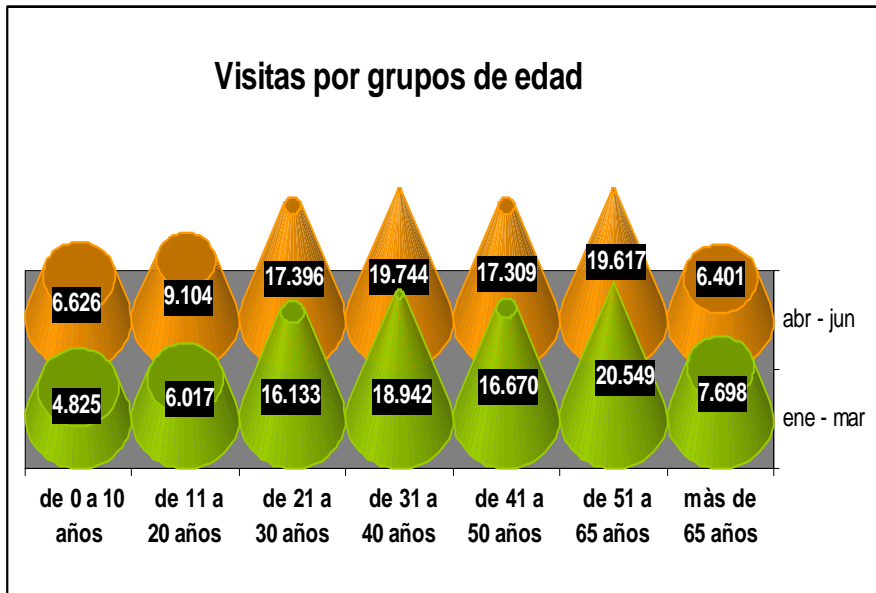
En el primero y en el segundo trimestres del año 2007, el saldo de viajeros es favorable para la ciudad, en el sentido de que el número de turistas que llega es más alto que el de residentes en el país que sale, el saldo a favor de la ciudad es de 60 000 turistas.





El turismo recreativo fue el principal motivo de visita a Quito: 67 mil visitas entre enero y marzo, y 74 mil entre abril junio (6 180 turistas más). Las visitas por eventos y por negocios, se incrementaron, en 14% y 3%, respecto al primer trimestre; las llegadas por estudios, por el contrario, decayeron (40%) de forma significativa,

Por edad



El patrón de visitas por grupo de edad – comparado con el primer trimestre- mostró pequeñas diferencias en el segundo; así, cobraron importancia las llegadas de niños, adolescentes y jóvenes, de ambos sexos, hasta el grupo de *menores de 30 años* (6151 visitantes, igual al 35% del total). A la inversa, bajaron las visitas de los tramos de 51 y más años, grupo significativo entre los visitantes a Quito: (22% del total), probablemente porque sus desplazamientos se realizan en el invierno boreal, es decir entre enero y marzo.

Factores positivos en la demanda*

Varios factores habrían contribuido -en el 2007- en el crecimiento de las visitas de turistas no residentes.

Entre los principales cabe citar el auge sostenido de las economías desarrolladas, que da lugar a mejoras en el ingreso del visitante, el avance

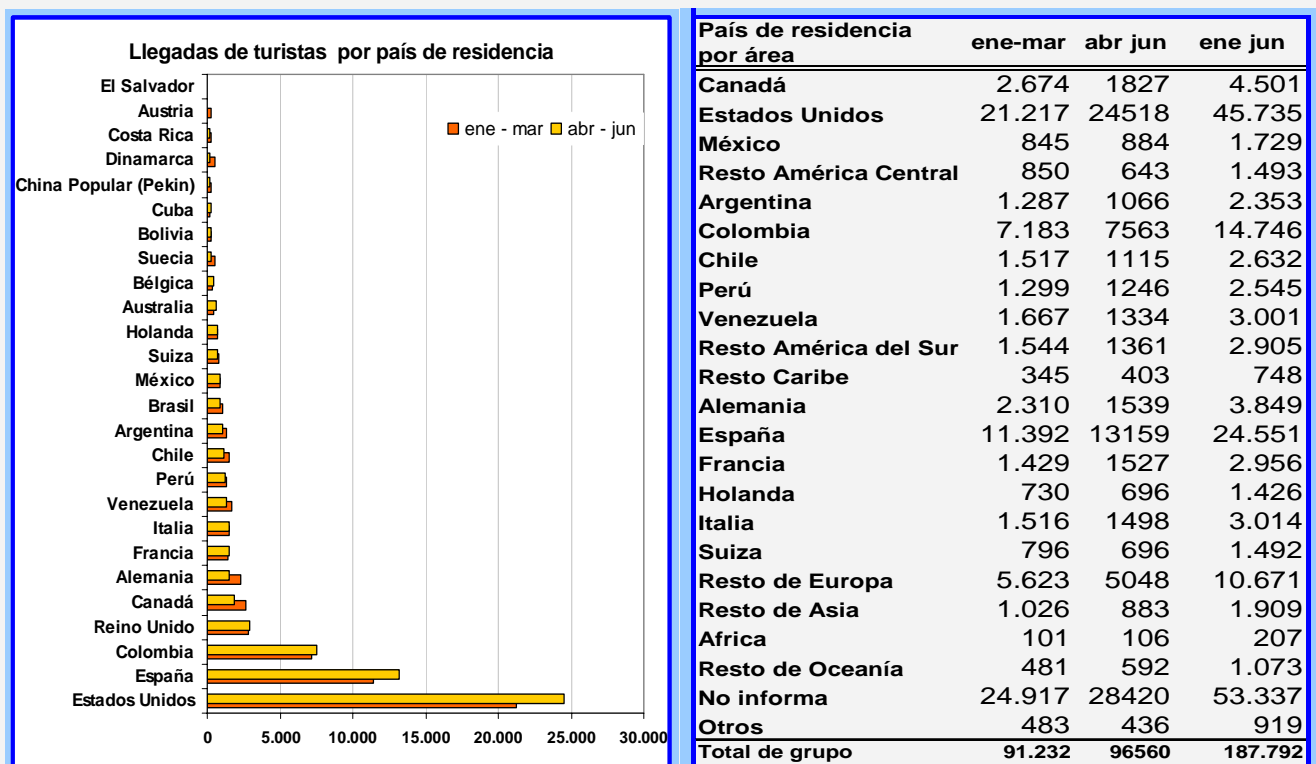
continuo de líneas aéreas que realizan recorridos más largos a menor costo; las acciones de promoción externa por parte de organismos locales públicos y privados; y, entre abril y junio, el aprovechamiento de períodos de descanso como Semana Santa y otros feriados.

Procedencia

Quito mantuvo una alta dependencia de dos mercados turísticos: Estados Unidos y España, mercados emisores desde los que, durante el primero y segundo trimestre, se originaron el 36% y 40% del total de visitas a la ciudad.

Una segunda cuota de mercado, más diversificada que la primera, fue la de

Canadá y de doce países de América Latina, cuyo número de llegadas, en los mismos periodos, significó el 20% y 17% del total respectivamente; y, una tercera, la de once países de Europa, desde de donde arribaron el 13% y 11% de visitas en los trimestres analizados. Asia participó con menos del 1% de las visitas. De su lado, únicamente el 3% de arribos fue en líneas aéreas nacionales.



Quito y, en general, el país, estarían beneficiándose de las corrientes internacionales favorables que observan las visitas a nivel mundial. En opinión de la Organización Mundial del Turismo, América del Sur habría sido en el 2007 el atractivo *estrella*, particularmente de Estados Unidos. Al respecto, la OMT añade, que "las Américas (+4%) comenzaron el 2007 doblando los resultados totales del año pasado", tendencia no extendida a El Caribe (- el 2%), única región en el mundo que registró una declinación de llegadas en los primeros cuatro meses de 2007, afectado -en muchos de sus destinos- por disminuciones de viajeros de los Estados Unidos, a causa de la amenaza de fenómenos climáticos en esa zona.

Mercados emisores por grupo de edad

La estructura trimestral de las visitas, según tramo de edad del visitante, mostró trazos particulares de acuerdo al país de residencia y similares respecto al área geográfica.

Las procedentes de Estados Unidos, correspondieron en especial a grupos de turistas, adultos mayores, ubicados en el tramo de 51 - 65 años, mientras que las de los procedentes de España (similares a las de Colombia y del *Resto de América*) se concentraron en turistas en el intervalo de edades de 31 - 40 años. La edad de quienes arribaron desde Alemania y Resto Europa (excluida España) fue semejante a las de los turistas provenientes de los Estados Unidos.

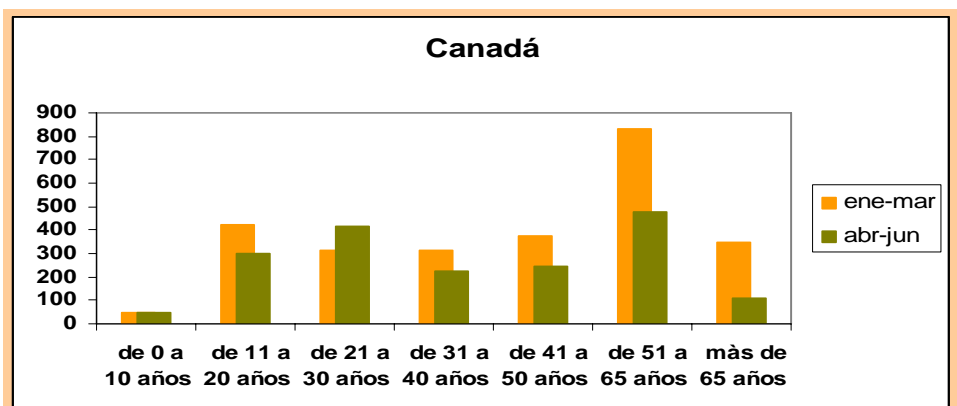
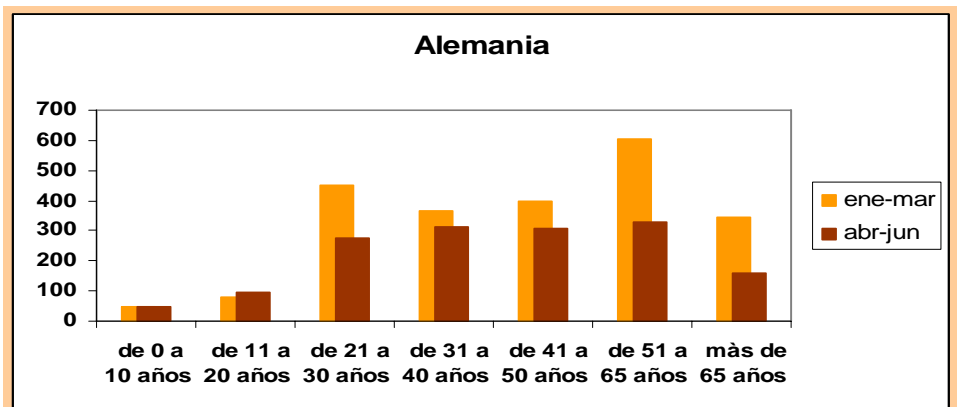
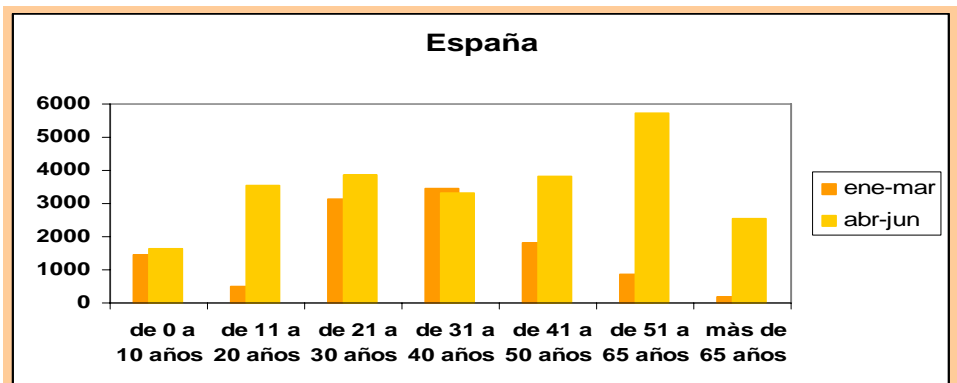
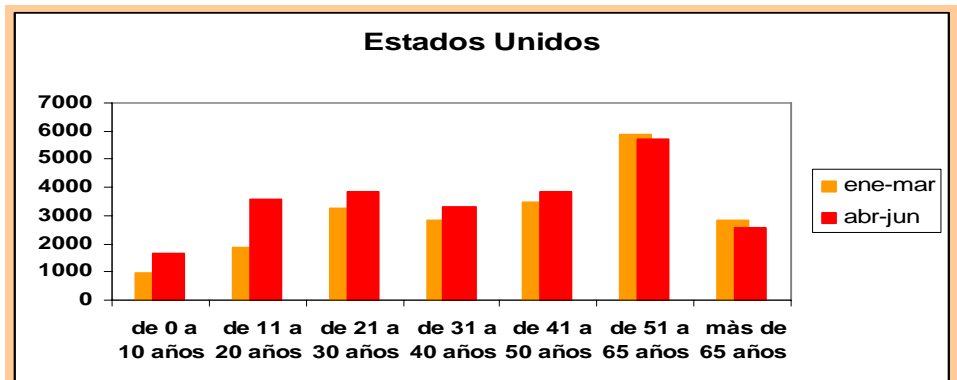
El 50% de llegadas se originó en cinco países: Estados Unidos, (24%) España (13%), Colombia (8%), Alemania (2%) y Canadá (2%),

Entre abril y junio, las visitas de Estados Unidos se expandieron para los tramos de 0 a 50 años y disminuyeron para los de 51 años y más.

Desde España, por el contrario, se acrecentaron los flujos en todos los tramos de edad, excepto el comprendido entre 31 y 40 años.

Los arribos de Colombia mantuvieron su nivel de afluencia; los originados en Alemania y Canadá declinaron en casi todos los grupos.

La edad promedio trimestral del visitante de Quito disminuyó de 41 a 39



Residencia y motivo de viaje

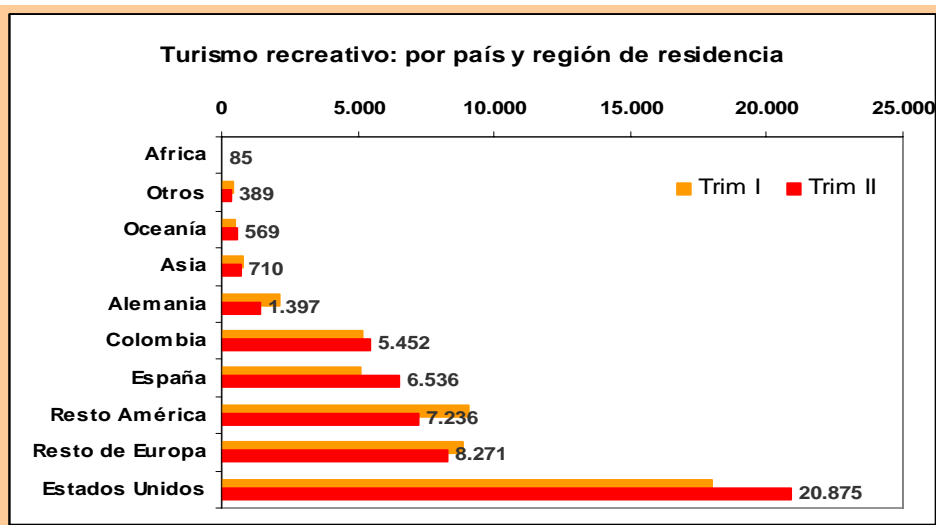
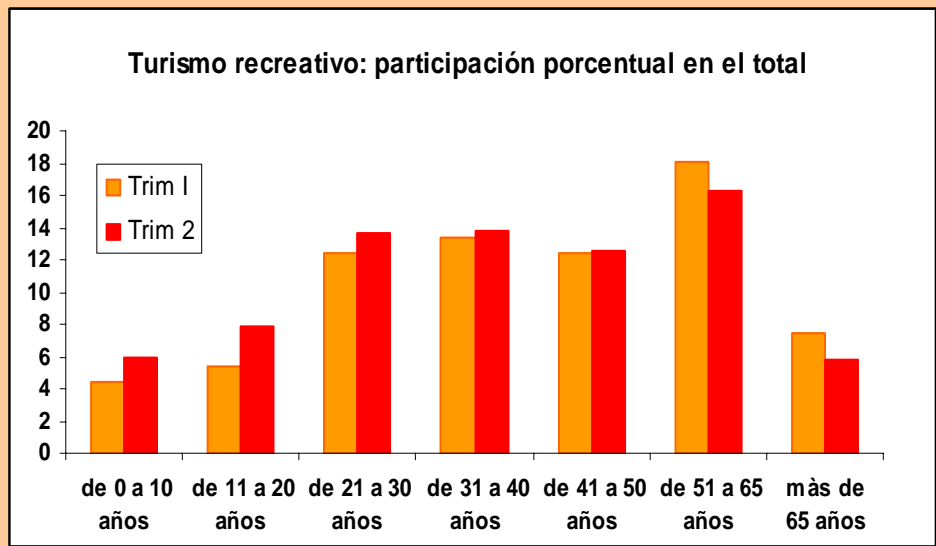
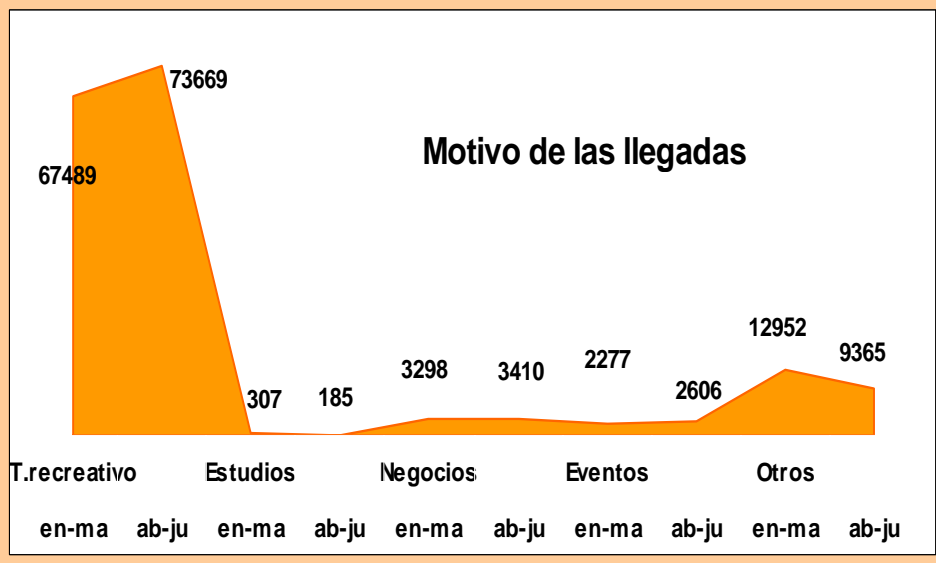
El motivo que más influyó en la decisión del viaje fue el **turismo recreativo**, que dio lugar al 75% de las visitas recibidas por la ciudad de Quito; *estudios* 0.3%, *negocios*, 4%, *eventos* 3% y, "otros motivos" -entre los cuales se incluye visitas a familiares y amigos- el 18%.

Respecto al trimestre enero – marzo, todos los motivos de visita experimentaron incrementos: turismo recreativo 47%, negocios 3%, eventos 14% y otros motivos, 20%.

Las visitas femeninas por turismo recreativo se expandieron sobre las masculinas (12% respecto de 7%), evolución frecuente e importante, también, en las visitas realizadas por eventos (31% mujeres, 9% hombres) como consecuencia de los congresos internacionales sobre género, que tuvieron lugar en Quito.

Los resultados obtenidos en lo que va del año muestran un crecimiento apreciable de visitas a la ciudad. Quito está viviendo un aumento de interés y un crecimiento turístico apreciable.

En las 26 semanas de los trimestres bajo análisis, la ciudad recibió un promedio de 7 323 visitas por semana. Entre la uno y la trece, los flujos relevantes fueron puntuales, mientras que entre la catorce y la veintiséis, se evidenció una tendencia creciente, visible a partir de junio (semana veintidós), cuando, en el país, se inicia la temporada alta de visitas de turistas no residentes,



Visitas por motivo y área de residencia

T.I (ene – mar): Países y áreas de residencia						
	Turismo	Estudios	Negocios	Eventos	Otros	Total
Estados Unidos	17992	87	234	129	2775	21217
España	5088	4	110	72	6118	11392
Colombia	5168	21	1031	355	608	7183
Alemania	2119	2	29	18	142	2310
Resto América	9035	43	797	827	1326	12028
Resto Europa	8818	26	126	88	1036	10094
Asia	786	5	50	89	96	1026
África	81	1	2	7	10	101
Oceanía	467	0	0	0	14	481
Otros	17935	118	919	692	5736	25400
Total	67489	307	3298	2277	17861	91232

T. II (abr – jun): Países y áreas de residencia						
	Turismo	Estudios	Negocios	Eventos	Otros	Total
Estados Unidos	20875	18	199	207	3219	24518
España	6536	10	71	67	6475	13159
Colombia	5452	28	972	530	581	7563
Alemania	1397	0	20	17	105	1539
Resto América	7236	25	804	838	976	9879
Resto Europa	8271	12	97	79	1006	9465
Asia	710	3	46	25	99	883
África	85	1	3	4	13	106
Oceanía	569	0	6	2	15	592
Otros	22538	88	1192	837	4201	28856
Total	73669	185	3410	2606	16690	96560

Diferencia absoluta T. II – T.I:						
Países y áreas de residencia	Turismo	Estudios	Negocios	Eventos	Otros	Total
Estados Unidos	2883	-69	-35	78	444	3301
Colombia	284	7	-59	175	-27	380
España	1448	6	-39	-5	357	1767
Alemania	-722	-2	-9	-1	-37	-771
Resto América	-1799	-18	7	11	-350	-2149
Resto Europa	-547	-14	-29	-9	-30	-629
Asia	-76	-2	-4	-64	3	-143
África	4	0	1	-3	3	5
Oceanía	102	0	6	2	1	111
Otros	4603	-30	273	145	-1535	3456
Total	6180	-122	112	329	-1171	5328

Visitas de turistas no residentes por grupo de edad y país de residencia

TI. Enero – marzo

/ Países o área de residencia	Grupo de edad ^{1/}							Total
	de 0 a 10 años	de 11 a 20 años	de 21 a 30 años	de 31 a 40 años	de 41 a 50 años	de 51 a 65 años	más de 65 años	
Estados Unidos	944	1.887	3.278	2.833	3.455	5.878	2.838	21.217
España	1.466	504	3.128	3.456	1.798	852	165	11.392
Colombia	216	325	1.310	2.091	1.758	1.187	257	7.183
Alemania	46	81	450	368	400	606	346	2.310
Resto América	371	974	1.782	2.805	2.549	2.774	719	12.028
Resto Europa	358	535	1.793	1.926	1.495	2.793	1.147	10.094
Asia	15	37	178	255	215	237	83	1.026
Oceanía	2	21	150	93	50	118	44	481
África	2	10	15	28	21	15	9	101
Otros	1.405	1.643	4.049	5.087	4.929	6.089	2.090	25.400
Total	4.825	6.017	16.133	18.942	16.670	20.549	7.698	91.232

III. Abril – junio:

	Grupo de edad ^{1/}							Total
	de 0 a 10 años	de 11 a 20 años	de 21 a 30 años	de 31 a 40 años	de 41 a 50 años	de 51 a 65 años	más de 65 años	
Estados Unidos	1.640	3.563	3.841	3.301	3.832	5.713	2.549	24.518
España	2.080	1.306	2.840	3.729	2.006	1.031	154	13.159
Colombia	257	347	1.425	2.124	1.804	1.249	314	7.563
Alemania	49	96	277	311	308	327	158	1.539
Resto América	261	567	1.657	2.349	2.291	2.209	502	9.879
Resto Europa	405	658	1.986	1.897	1.342	2.437	698	9.465
Asia	14	29	247	195	185	165	44	883
Oceanía	7	15	156	122	67	167	56	592
África	2	4	24	29	23	15	9	106
Otros	1.911	2.519	4.943	5.687	5.451	6.304	1.917	28.856
Total	6.626	9.104	17.396	19.744	17.309	19.617	6.401	96.560

Diferencias absolutas T. II – T. I:

	Grupo de edad ^{1/}							Total
	de 0 a 10 años	de 11 a 20 años	de 21 a 30 años	de 31 a 40 años	de 41 a 50 años	de 51 a 65 años	más de 65 años	
Estados Unidos	696	1.676	563	468	377	-165	-289	3.301
España	614	802	-288	273	208	179	-11	1.767
Colombia	41	22	115	33	46	62	57	380
Alemania	3	15	-173	-57	-92	-279	-188	-771
Resto América	-110	-407	-125	-456	-258	-565	-217	-2.149
Resto Europa	47	123	193	-29	-153	-356	-449	-629
Asia	-1	-8	69	-60	-30	-72	-39	-143
Oceanía	5	-6	6	29	17	49	12	111
África	0	-6	9	1	2	0	0	5
Otros	506	876	894	600	522	215	-173	3.456
Total	1.801	3.087	1.263	802	639	-932	-1.297	5.328

^{1/} El total excluye en el primer trimestre 398 personas que no indicaron su edad y en el segundo 363.

CMT CAPTUR HQM AHOTP CEPLAES



Turismo emisor

Por el AMS, entre enero y marzo se registraron 61 mil salidas. De abril a junio, éstas, en total, aumentaron a 67 mil, esto es, 6320 adicionales. En el segundo trimestre, las salidas femeninas fueron más altas que las masculinas.

Los viajes por turismo recreativo, principal

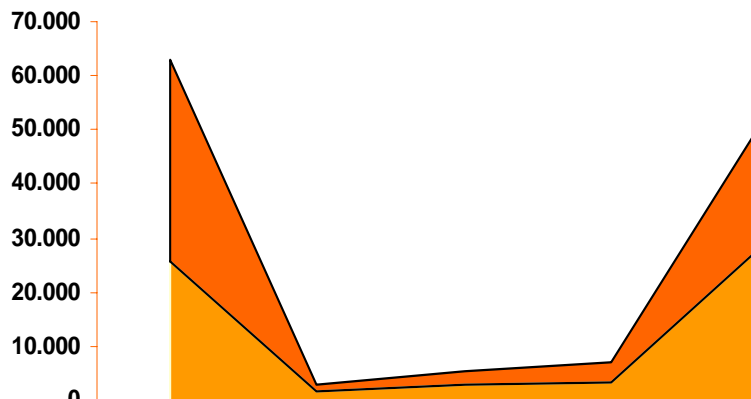
motivación de los desplazamientos al exterior, crecieron en 12.070 plazas; igual tendencia tuvieron los efectuados para fines de eventos. Negocios, estudios y otros motivos mostraron una evolución opuesta

Se desalentaron las salidas de quienes tenían

comprendidas entre 21 y 40 años de edad a diferencia de lo observado en los demás grupos de edad. La edad promedio del residente que abandonó el país por Quito pasó de 36 a 38

El 15% de las salidas se realizó en líneas aéreas nacionales (en las que la modalidad *charter* es importante).

Motivo del viaje



	Turismo	Estudios	Negocios	Eventos	Otros
■ abr jun	37.565	1.120	2.622	3.812	22.303
■ ene - mar	25.495	1.732	2.770	3.173	27.932

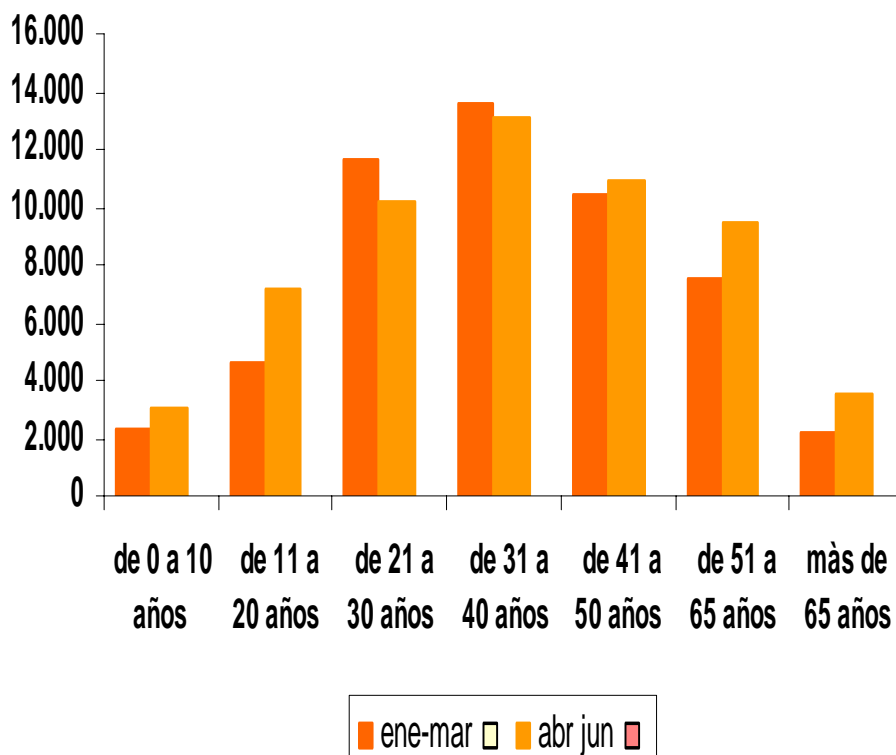
■ ene - mar ■ abr jun



Toca el Cielo



Salidas de ecuatorianos por grupos de edad



Grupo de edad	ene - mar	abr - jun	ene - jun
de 0 a 10 años	2.528	3.353	5.881
de 11 a 20 años	4.981	7.681	12.662
de 21 a 30 años	12.771	11.345	24.116
de 31 a 40 años	15.699	15.425	31.124
de 41 a 50 años	12.859	13.686	26.545
de 51 a 65 años	9.566	11.769	21.335
más de 65 años	2.649	4.109	6.758
no informa	49	54	103
Total	61.102	67.422	128.524

CEPLAES
Sarmiento N38 – 198
Quito Ecuador

Teléfono
(503) 225 0659

Fax
(503) 245 9417

Correo electrónico
ekoinfo@uio.satnet.net

Consideraciones metodológicas

El análisis presentado en este Boletín tiene como fuente el registro administrativo del movimiento migratorio del Ecuador, elaborado por la Dirección Nacional de Migración.

La información corresponde a los flujos de entradas y salidas de pasajeros que arribaron y salieron por el Aeropuerto Mariscal Sucre durante el período enero abril de 2007.

La información excluye, en consecuencia, las visitas recibidas por la ciudad y las salidas que ocurren desde ésta a través de otros puertos aéreos o terrestres y que están bajo la jurisdicción de las demás Jefaturas de Migración.

La información proporcionada incluye en las llegadas y entradas de pasajeros las personas identificadas en las categorías "Deportados", "Refugiados", "Excluidos" y "Residencia". En el análisis se hace referencia a las cifras totales.

Notas

* ** Las cifras que figuran en este boletín, referidas a movimiento de pasajeros pueden diferir con otros datos difundidos. Se están realizando consultas metodológicas a efectos de precisar el análisis de los resultados. En el mismo sentido, se está procediendo a fin de establecer la razón de las discrepancias en las fuentes.

Las instituciones promotoras están efectuando las gestiones a efectos de que en el futuro se pueda contar con el universo de información, (es decir de todo el país), a fin de mejorar la cuantificación de las llegadas y salidas de turistas y, así, precisar la descripción del perfil del turista residente y no residente.