

Nuestro propósito es

Proporcionar información especializada sobre la demanda del turista de Quito.

Confiamos en que este boletín sea de interés para los empresarios que trabajan en las diferentes actividades del negocio turístico, así como para los organismos encargados de su planificación y gestión.

Contenido

El Boletín	1
El turista de Quito	1
Las visitas en el 2007	2
El visitante no residente en el 2008	3
Salida de residentes	5
Previsiones 2008 en el turismo internacional	7
Consideraciones metodológicas	7
Nota final	7

El Boletín

Contiene información que permite delinear un primer *perfil del turista no residente que visita* Quito (se refiere únicamente a los arribos por el aeropuerto Mariscal Sucre, AMS). El boletín, posibilita, además, conocer las características de los residentes que salen del país por el mismo puerto. Incluye indicadores trimestrales sobre las entradas y salidas internacionales de visitantes entre enero 2007 y marzo 2008, obtenidos de los registros administrativos de la Dirección Nacional de Migración (DNM).

Los datos entregados por la DNM tienen carácter provisional y puede diferir de los difundidos por otras instituciones (hasta disponer de las cifras definitivas del período referido); por este motivo, en el análisis, se ha evitado realizar comparaciones que puedan dar lugar a eventuales inconsistencias.

La Corporación Metropolitana de Turismo (CMT), la Cámara Provincial de Turismo de Pichincha (CAPTUR) agradecen la colaboración de la DNM y esperan que la información sea de utilidad para los empresarios.

El turista de Quito: enero marzo 2008

El turista no residente que llega a la ciudad de Quito es, generalmente, hombre, residente en Estados Unidos (el 33%), en España (el 19%), o en Colombia (10%). Además de residir en los EE UU, también tiene esa nacionalidad (el 28%), o es de nacionalidad ecuatoriana (14%) o colombiana (6%). El principal motivo de su visita a la ciudad es el turismo recreativo (un 77%) y, en mucha menor escala, los negocios o la asistencia a eventos (3%). En sus desplazamientos al país, no utiliza líneas aéreas nacionales (sólo el 3% lo hace), pues prefiere aerolíneas con bandera del país de su residencia. Su edad promedio es 42 años; y si llega de los Estados Unidos, su edad promedio se sitúa en el tramo entre 51 y 65 años. Se hospeda en hoteles de lujo y primera categoría.

En el turismo emisor el visitante se caracteriza por ser una persona de nacionalidad ecuatoriana que hace turismo en el exterior y sale por el aeropuerto de Quito. Es hombre (el 52% de casos), su edad promedio es 38 años; el 45% de sus viajes los realiza teniendo como objetivo el turismo de esparcimiento, y, con menos frecuencia, para realizar estudios (3%), negocios (3%), asistir a eventos (5%) u otras razones (44%).

Las visitas en el 2007

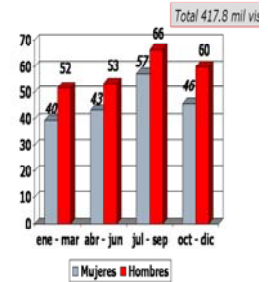
En el año 2007, Quito recibió 417 mil visitas de turistas no residentes por el AMS), en especial, durante el tercer trimestre. El patrón de visitas por sexo, motivo, país de residencia y grupos etarios fue similar en todos los trimestres. Destacaron las visitas masculinas (55%), las de turismo recreativo, las procedentes desde Estados Unidos y del

grupo de edad comprendido entre 21 y 65 años (78% del total).

Según información de la OMT, 2007 fue el cuarto año de crecimiento consecutivo del turismo mundial. La fortaleza económica de los países emergentes, fue clave para que los flujos de visitantes describan la tendencia referida que también se presentó América Latina. Quito se habría

beneficiado de ello.

Llegadas de turistas no residentes, según sexo, en miles, año 2007



"El patrón de visitas fue similar en todos los trimestres del año 2007".

Turismo recreativo	2.007
T1	67.489
T2	73.669
T3	97.336
T4	83.111
Total	321.605

Motivo de la visita

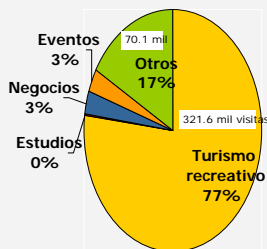
Los problemas generados por el alza de los precios internacionales de los combustibles incidieron en el transporte aéreo, aunque no habrían afectado de manera determinante la demanda turística en el año 2007. En Quito, la demanda alentó el flujo de visitas por turismo recreativo y residencial ("otros")

durante los primeros tres trimestres del año, declinando solamente en el cuarto por factores estacionales. Las tres cuartas partes de las visitas a la ciudad (321.6 mil personas) se realizaron por turismo recreativo; y, la cuarta parte restante (96.2 mil) con fines de estudio, eventos, negocios y otros motivos.

y eventos, destacó en el segundo trimestre; del mismo modo, el cuarto tuvo impulso la realización de congresos y convenciones internacionales. Los visitantes de América Latina prefirieron desplazarse entre enero y marzo (por negocios) y eventos mientras que los de EU y Europa viajaron entre julio y septiembre, por turismo recreativo.

El aumento por negocios

Llegadas según motivo, 2007



País de residencia	Nº visitas
Estados Unidos	87358
España	52020
Colombia	26850
Reino Unido	11553
Alemania	8267
Canadá	8179
Venezuela	6634
Francia	6.628
Italia	6586
Peru	4.917

Por países y grupos de edad

La afluencia de viajeros fue más nutrida desde EE UU, España, Colombia, Reino Unido, Canadá y Alemania; por edad, la de viajeros comprendidos entre 21 y 65 años.

La edad promedio de los viajeros fue 42 años.

Grupo de edad	Porcentajes
de 0 a 10 años	6,0
de 11 a 20 años	8,3
de 21 a 30 años	18,2
de 31 a 40 años	20,8
de 41 a 50 años	18,5
de 51 a 65 años	21,1
más de 65 años	7,0
Total	100,0



Las visitas 2008

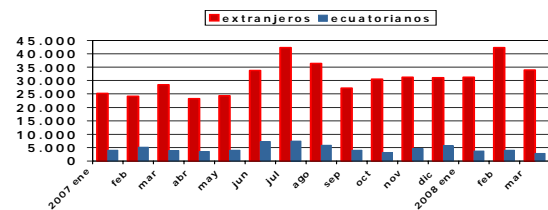
Durante enero – marzo de 2008, Quito recibió –por el AMS- 118.3 mil visitas, 27054 más que en el primer trimestre de 2007 y 13 823 más que el promedio trimestral del referido año.

Febrero 2008 habría registrado el mayor número de arribos en los últimos 15 meses analizados. Del total de *pasajeros no residentes en Ecuador que visitaron Quito*, 107.6 mil fueron extranjeros y 10.7 mil ecuatorianos. El primer flujo, respecto de igual período del 2007, aumentó en 38.0%, mientras que el segundo disminuyó en 19%, probablemente por el encarecimiento de los costos de desplazamientos internacionales.

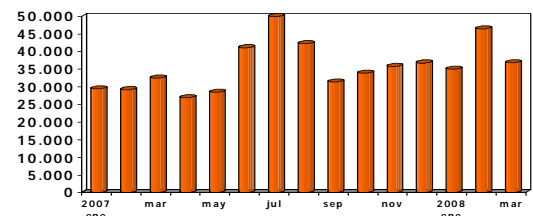
Los empresarios del sector deberán seguir con atención la coyuntura económica internacional y aprovechar “programadamente” la ventaja cambiaria y de nivel de precios que ofrece el país.

El 54% de los viajes se realizaron en aeronaves de bandera latinoamericana (4% en ecuatoriana), 30% en las de Estados Unidos y 16 % de bandera europea.

Llegadas de turistas no residentes



Visitas por mes
2007 y enero - marzo 2008



Destacaron los crecimientos de las visitas por *estudios* (43%), al igual que las de *turismo recreativo y residencial* (que aumentaron en 32% y 28% respectivamente), mientras que las de *negocios* (3% del total) disminuyeron en 2%.

El 83% de los visitantes procedentes de Estados Unidos, el principal mercado emisor de Quito, tuvo como objetivo realizar turismo recreativo y el 15% turismo residencial (“otros”). El visitante de Alemania mostró una silueta similar (89% turismo recreativo, 4% estudios, negocios y eventos 7% y otros motivos 11%), mientras que el grupo que arribó desde España marcó diferencia, el 42% viajó por turismo recreativo, el 57% por turismo residencial y 1% por negocios y eventos, hecho que evidencia la relación familiar existente en la ciudad de compatriotas no residentes en Ecuador así como la reducida ocupación hotelera.

El 71% de los visitantes colombianos, por su parte, llegaron para hacer turismo recreativo, 15% por negocios, 6% por eventos y 7% restante por visita a familiares y amigos, cifra indicativa de la importancia que cobra la actividad económica y el número residentes de esa nacionalidad en Ecuador.

Por motivo

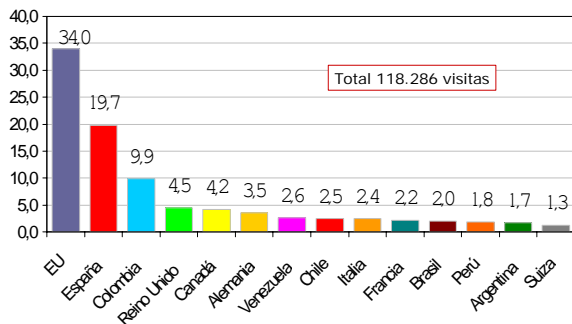
Los períodos de descanso, de carnaval y semana santa, ocurridos entre enero y marzo 2008, favorecieron el desplazamiento de visitantes en general y con el ello el aumento de llegadas a Quito. Estas se evidenciaron, en especial, durante el mes de febrero y en marzo pese a las dificultades que el invierno causó en el arribo de naves a la ciudad.

	2007	2008
Motivo del viaje	T1	T1
Turismo	67.489	89.190
Estudios	307	438
Negocios	3.298	3.242
Eventos	2.277	2.474
Otros	17.861	22.942
Total	91.232	118.286



Procedencia

Llegadas por país de residencia, enero marzo 2008, porcentajes,



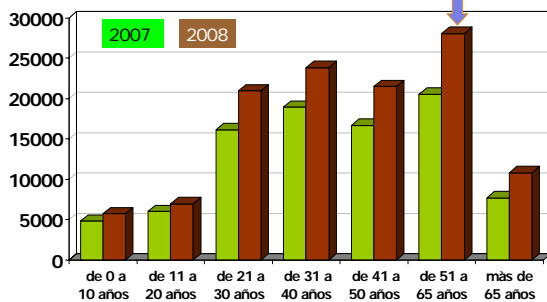
De forma similar a lo observado en 2007, tres países (EE UU, España y Colombia) determinan el 60% de la demanda de visitas a la ciudad; y con catorce países se llega al 90%. La centralización de la demanda en esos dos países es, en circunstancias en que se anuncia una atenuación del crecimiento económico, podría incidir en la capacidad de gasto y, en consecuencia, en la evolución de las próximas

visitas a la ciudad.

Se torna indispensable mejorar la competitividad de los establecimientos hoteleros y los niveles de calidad de los servicios, a efectos de conservar el volumen de llegadas.



Visitas por grupos de edad: primer trimestre 2007 – 2008



La expansión de las visitas se reflejó en todos los grupos, con énfasis en el de pasajeros cuya edad varió entre 51 a 65 años de edad.

Primaron las visitas de hombres respecto de las de mujeres, excepto en los grupos de 11 a 20 y de 21 a 30 años de edad.

La edad promedio de los visitantes por turismo recreativo fue 42 años; la

de quienes llegaron por negocios, 43 años; y, la de quienes asistieron a eventos y estudios, en su orden, de 44 años y 31 años.

El 25% de las visitas correspondió a los turistas de 51 a 65 años de edad. Casi la tercera parte de llegadas procedentes de Estados Unidos (29%) se ubicó dentro de este grupo etario.

Características de viaje

El 96% de las visitas se efectuaron en líneas aéreas internacionales, quedando un reducido margen para aeronaves de bandera nacional. Para los desplazamientos hacia Quito, las mujeres

viajaron de preferencia en naves de bandera estadounidense (43% del total), mientras que los hombres en latinoamericanas (50%). En ambos casos, las

preferencias por líneas aéreas nacionales y europeas fueron similares: (4% y 5%; y, 16% y 17%, en su orden). Para fines de turismo recreativo los pasajeros viajaron con

más frecuencia en líneas estadounidenses (35%) y latinoamericanas (45%), mientras que para estudios, negocios y eventos (86%) en líneas latinoamericanas.



OMT: Análisis histórico y perspectivas 2008

La demanda turística, depende en gran medida de las condiciones económicas vigentes en los principales mercados emisores. Cuando las economías crecen, los niveles de renta disponible (total y por habitante), también aumentan.

Este aumento por lo general da lugar a que un porcentaje de los ingresos relativamente alto se destine al gasto turístico, situación que -según la OMT- se advierte en particular en el caso de las economías emergentes. De otro lado, un endurecimiento de la situación económica, da a menudo como resultado una disminución en el comercio y en el gasto del turismo.

Basada en estas consideraciones, la OMT destaca la relación histórica directa existente entre el crecimiento de las llegadas de turismo internacional (outpaces), y el crecimiento de la producción económica, medida por el Producto Interno Bruto (PIB). Agrega, en los años cuando el crecimiento económico mundial fue superior a 4 por ciento, el crecimiento del volumen del turismo tiende a ser mayor.

Del análisis histórico de la información, concluye que cuando el crecimiento del PIB cae por debajo del 2 por ciento, el crecimiento del turismo tiende a ser aún

más bajo y, que cuando el PIB crece al 3,5 por ciento, el turismo crece en promedio 1,3 veces más rápidamente que el PIB.

En el período 1975-2000 el turismo aumenta a una tasa media del 4,6 por ciento al año.

Para el 2008, la OMT, espera que las llegadas de turistas internacionales continúen su tendencia positiva de crecimiento este año, pero a un ritmo moderado.

Estima que las perspectivas económicas menos favorables a escala mundial, la persistencia de los altos precios del petróleo y una mayor incertidumbre son factores clave a considerar en las tendencias observadas por el turismo en los cuatro últimos años

Las estimaciones de la OMT siguen cercanas al índice de crecimiento anual del 4,1% de aquí a 2020 que había previsto

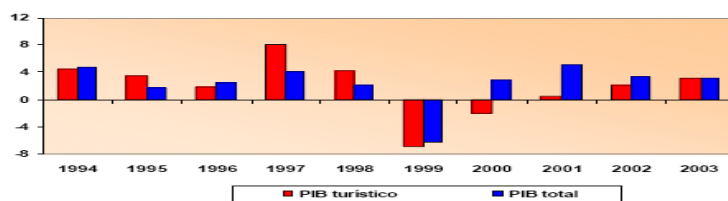
Una vez más, los países en desarrollo estarán en primera línea y mantendrán la fortaleza de los últimos años, por lo que espera que la mayoría de las regiones mantengan su actual tendencia de crecimiento en 2008, aunque en cierto modo ralentizada.

Ecuador y, consecuencia Quito, se ubicarían dentro de esta perspectiva de evolución del turismo.

En Ecuador

Análisis históricos 1992 – 2003 permitieron comprobar que la proporcionalidad entre el crecimiento económico y la evolución del turismo también existe para el caso de Ecuador.

PIB turístico y PIB total -tasas de variación anual-



Salida de residentes

Los feriados de carnaval y semana santa habrían también motivaron la salida de viajeros desde Quito.

Entre enero y marzo 2008, partieron al exterior 76.940 pasajeros, 15.838 más que en el primer trimestre del año anterior y 2 878 más alto que el promedio trimestral del ese año.

Los meses de febrero y marzo registraron incrementos importantes respecto de sus iguales del año pasado

Las salidas por negocios (5%), decayeron a diferencia de las realizadas por los demás motivos: turismo recreativo, estudios, eventos y otros, las que aumentaron de forma importante respecto de enero marzo 2007.

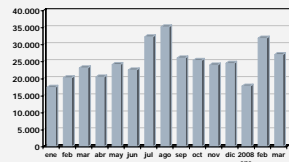
En el trimestre, continuó la prevalencia de las salidas del grupo de viajeros con edades comprendidas entre 31 a 40 años, aunque su flujo disminuyó respecto de igual período del año 2007. Igual tendencia tuvieron los grupos de de 51 a 65 años y los de más de 65 años. La demanda de plazas para la salida de ecuatorianos (89.1% del total), creció en el primer trimestre del año 2008, en 16 416 nuevas plazas; las de extranjeros, en cambio, declinaron en -516.

Motivo del viaje	2007 T1	2008 T1	2007/2008
Turismo	25.495	34.274	34
Estudios	1.732	2.669	54
Negocios	2.770	2.636	-5
Eventos	3.173	3.686	16
Otros	27.932	33.675	21
Total de grupo	61.102	76.940	26

Balance 2008

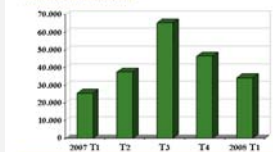
El balance entre entradas (118 mil) y salidas (77 mil) de viajeros por el AMS fue favorable para la ciudad de Quito. La tasa de cobertura fue 153.7, lo que significa que por cada 100 personas que abandonaron el país por el puerto de Quito, ingresaron 153.

Salidas de residentes: 2007 y 2008



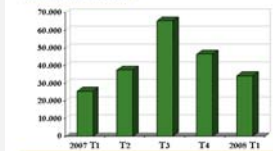
Salidas por turismo recreativo 2007 y 2008:

Evolución trimestral



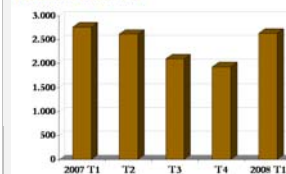
Salidas por turismo recreativo 2007 y 2008:

Evolución trimestral



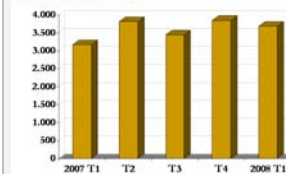
Salidas por negocios 2007 y 2008:

Evolución trimestral



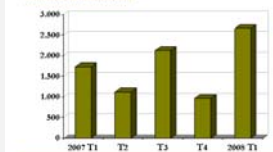
Salidas por eventos 2007 y 2008:

Evolución trimestral



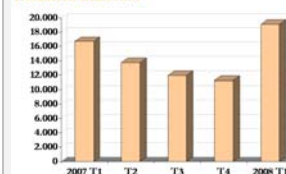
Salidas por estudios 2007 y 2008:

Evolución trimestral



Salidas por otros motivos 2007 y 2008:

Evolución trimestral



Consideraciones metodológicas

El análisis presentado en este Boletín tiene como fuente el registro administrativo del movimiento migratorio del Ecuador, elaborado por la Dirección Nacional de Migración. La información corresponde a los flujos de entradas y salidas de pasajeros que arribaron y salieron por el Aeropuerto Mariscal

Sucre durante el período enero 2007 marzo 2008.

Excluye, en consecuencia, las visitas recibidas por la ciudad y las salidas que ocurren desde ésta a través de otros puertos aéreos o terrestres y que están bajo la jurisdicción de las demás Jefaturas de Migración.

Las llegadas y entradas de pasajeros incluyen las personas identificadas en las categorías de Deportados, Refugiados, Excluidos y Residencia.

En el análisis se hace referencia a las cifras totales y se han evitado comparaciones para las variables que registran un alto número de no respuesta (país de residencia).

Notas

* ** Las cifras que figuran en este boletín, referidas a movimiento de pasajeros pueden diferir con otros datos difundidos.

Se realizan consultas metodológicas a efectos de precisar el análisis de los resultados. En el mismo sentido, se está procediendo a fin de

establecer la razón de las discrepancias en las fuentes.

Las instituciones promotoras efectuaron gestiones a efectos de que en el futuro se pueda contar con el universo de información, (es decir de todo el país), a fin de mejorar la cuantificación de las llegadas y salidas

de turistas y, así, precisar la descripción del perfil del turista residente y no residente. Su solicitud, sin embargo no ha sido atendida favorablemente por la institución responsable de difundirlas.

ceplaes
Sarmiento N 32 - 198

Teléfono
(592) 02 22 50 659

Correo electrónico
ekoinfo@uio.satnet.net