

CMT, CAPTUR, HQM, AHOTP, CEPLAES



## Nuestro propósito

**Proporcionar información especializada sobre la demanda turística de Quito.**

**Estimular la actividad de los empresarios que trabajan en los diferentes segmentos del negocio turístico, así como la de los organismos encargados de su planificación y gestión.**

### Contenido

El Boletín	1
El turista de Quito	1
Las visitas en el 2008	2
Motivos de visita	3
Otras características	7
País de residencia	7
Estancia y gasto medio	8
OMT: perspectivas 2008	8
Salidas de residentes	9
Balance 2008	10
Consideraciones metodológicas	11
Nota final	11

## El Boletín

Al igual que en entregas anteriores, contiene información que permite esbozar el *perfil del turista no residente que arriba a Quito*, (por el aeropuerto Mariscal Sucre, AMS); posibilita, además, conocer algunas características de los residentes que salen del país por ese puerto.

Incluye indicadores trimestrales relativos a las entradas y salidas internacionales de visitantes, durante el período enero 2007 y septiembre 2008. Las cifras de base son los registros administrativos de la Dirección Nacional de Migración (DNM). El análisis intertemporal, a fin de atenuar efectos de carácter estacional, compara los periodos enero – septiembre de los años referidos.

Los datos entregados por la DNM tienen carácter provisional; en consecuencia, pueden diferir con cifras difundidas por otras instituciones (hasta disponer de estadísticas definitivas para el período referido).

La Corporación Metropolitana de Turismo (CMT), la Cámara Provincial de Turismo de Pichincha (CAPTUR) agradecen la colaboración de la DNM. Esperan sugerencias que permitan mejorar esta publicación.

## El turista no de Quito: enero septiembre 2008

El turista no residente que llega a la ciudad de Quito es, generalmente, hombre, residente en Estados Unidos (el 33%), en España (19%) o en Colombia (10%). Además de residir en los EE UU, también es de esa nacionalidad (el 30%), o tiene nacionalidad ecuatoriana (7%) o colombiana (11%). El principal motivo de su visita a la ciudad es el turismo recreativo (76%) y, en menor escala, los negocios (2,5%) o la asistencia a eventos (2%). En sus desplazamientos no utiliza líneas aéreas nacionales (sólo el 4% lo hace), pues prefiere aerolíneas con bandera del país de su residencia. Su edad promedio es 40 años; y, cuando proviene de los Estados Unidos, la edad se sitúa en el tramo entre 51 años y 65 años. Se hospeda en hoteles de lujo y primera categoría.

En el turismo emisor desde el aeropuerto de Quito, el viajero tipo es hombre (55% de casos), con una edad promedio de 38 años. El 48% de sus viajes los realiza con el objetivo de realizar turismo de esparcimiento, y, en menor porcentaje, con fines de estudios (2%), realizar negocios (3%) o asistir a eventos en el exterior (4%).

Declina la tasa de crecimiento trimestral de las llegadas de extranjeros a la ciudad

Variación trimestral de las visitas

-interanual 2008 - 2007, miles-

	T1	T2	T3
Extranjeros	29,6	22,8	16,2
Ecuatorianos	(2,5)	(7,1)	(11,4)
Total	27,1	15,7	4,8



El crecimiento trimestral sostenido de 2007 no se replicó en el 2008

## Quito Visitas en el 2008

Entre enero y septiembre 2008, Quito fue visitada por 359 mil turistas no residentes, 47 575 más que los llegados en igual período de 2007. El impulso de las visitas de turistas extranjeros durante el período (+68 613) permitió atenuar el debilitamiento de llegadas de los ecuatorianos residentes en el exterior (-21 038).

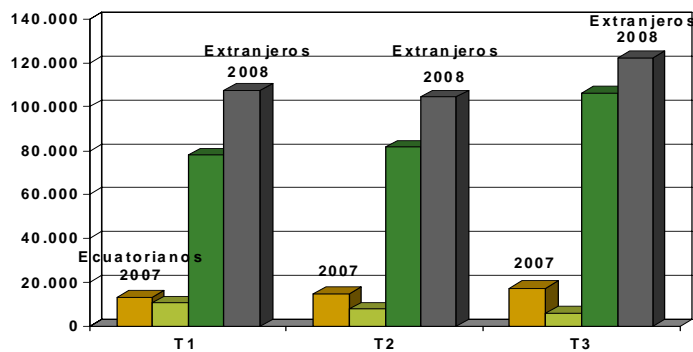
Las visitas de extranjeros en los tres trimestres del periodo 2008 aumentaron, respecto de sus respectivos trimestres del 2007, en tasas cada vez menos dinámicas (37.9%, 27.9% y 15.3%) mientras que las de ecuatorianos fueron declinando de manera acelerada (-19.2%, -47.4%, -65.3%).

### Visitas, enero – septiembre 2007 y 2008

Turistas	2007				2008				
	T1	T2	T3	T4	T1	T2	T3	ene-sep	
No residentes								2007	2008
Extranjero	78.003	81.661	106.077	92.938	107.601	104.443	122.310	265.741	334.354
Ecuatoriano	13.229	14.899	17.507	13.539	10.685	7.844	6.068	45.635	24.597
Total	91.232	96.560	123.584	106.477	118.286	112.287	128.378	311.376	358.951

Factores determinantes de esta evolución -en lo internacional- continuaron siendo el incremento de las tarifas aéreas, debido al aumento de los precios del petróleo, la inflación y el enfriamiento de la economía internacional, con sus respectivos efectos sobre el empleo y los ingresos. La participación relativa de las visitas de compatriotas no residentes en Ecuador pasó de 15% a 7% del total, entre los períodos comparados. .

### Turista no residente



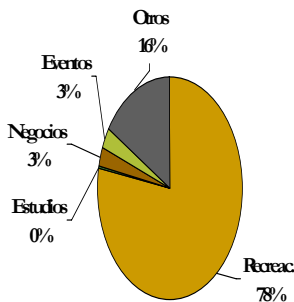
De otra parte, el sostenido crecimiento trimestral observado entre enero y septiembre del año 2007, no se replicó en el 2008 como se habría esperado.

En el primer trimestre de 2008, las llegadas -como consecuencia de la evolución cíclica de comienzos de año- aumentaron en 11% (respecto del inmediato anterior), mientras que en el segundo trimestre se revirtió la tendencia (-5%), particularmente en abril, para recuperarse en el tercer trimestre en +14%.



## Motivo de la visita

Visitas por motivo enero-septiembre, 2008



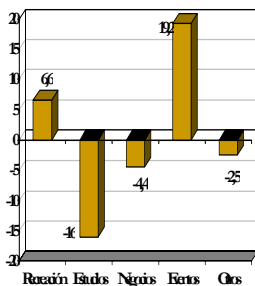
En el período, prevalecieron las visitas por turismo recreativo (77,8% del total). Arribaron, 254 mil turistas, 15 622 más que en el 2007. La tasa de crecimiento de este segmento, 14.4 %, reveló el interés que la ciudad despierta en el turista extranjero. De todas maneras, se destaca que las llegadas por “otros” motivos, aumentaron en 28.5% y con ello su participación relativa en el total.

Turistas no residentes por motivo de visita

	ene-sep	Recreación	Estudios	Negocios	Eventos	Otros	Total
turistas	2.007	238.494	980	9.958	8.232	53.712	311.376
	2.008	272.920	941	8.853	7.242	68.995	358.951
% en el to 2.007		76,6	0,3	3,2	2,6	17,2	100,0
	2.008	76,0	0,3	2,5	2,0	19,2	100,0
<b>Tasa de variación</b>		14,4	-4,0	-11,1	-12,0	28,5	15,3

Por el contrario, las visitas para la participación en eventos (3.0% del total) así como en negocios (2.9%) y estudios (0.3%) presentaron descensos, del orden del 12.0%, 11.0% y 4.0%, respectivamente; evolución que se explicaría por la recesión internacional.

Turismo recreativo  
variación porcentual, enero-septiembre, 2007/2008



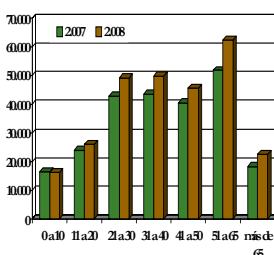
El 69% de las visitas recibidas con fines de recreación se originaron en Canadá, Estados Unidos, España, Francia, Colombia y Perú. La posición relativa del mercado de Estados Unidos se fortaleció (en +1.3%) respecto al 2007, mientras que la de España (-3.1%) mermó por la baja de las visitas de compatriotas residentes en ese país. Los eventos recientes en la frontera norte del país, habrían incidido negativamente en el flujo de turistas de negocios procedentes de Colombia.

	País	EEU	Canadá	España	Colombia	Perú	Alemania	Francia
2007		374	36	128	96	16	37	30
2008		337	38	97	78	15	38	34

### Participación relativa de mercados de turismo recreativo

La estructura del turismo recreativo por grupos de edad, fue idéntica a la del año 2007, sin embargo, varió la intensidad de crecimiento. En orden de importancia, el flujo de turistas de 51 y más años creció en 21.3% respecto a enero-septiembre de 2007, al pasar de 70 022 a 84 894 turistas; seguido por el grupo de 21 a 50 años, que se incrementó en 14%, al variar de 127.012 a 144.074 turistas. El grupo de entre 1 y 20 años, mejoró en apenas 3.9%.

Turismo recreativo por grupos de edad





**Turismo recreativo**

**2007**

T1	67.489
T2	73.669
T3	97.336
T4	83.111

**2008**

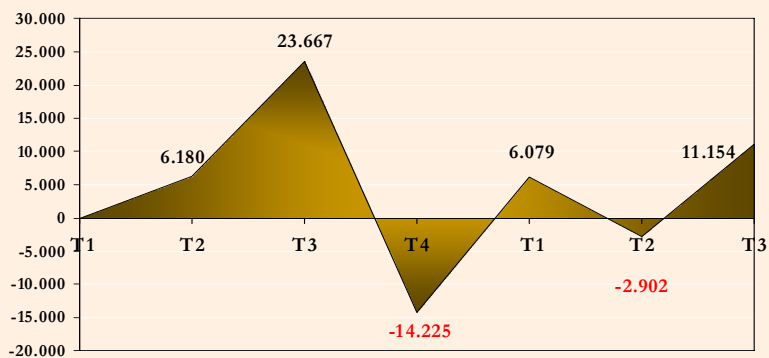
T1	89.190
T2	86.288
T3	97.442

**Ene sep**

2007	238.494
2008	272.920

Respecto del año 2007, la evolución trimestral del turismo de esparcimiento se modificó durante los tres trimestres de 2008: fue negativa en el segundo trimestre, recuperando su dinamismo durante el tercero período, aunque en márgenes menores (11.134 frente a 33.667 turistas del 2007) hasta alcanzar un nivel total similar al de junio- septiembre del año pasado: 97 442 frente a 97.336 turistas.

**Turismo recreativo, variación trimestral**



**Turismo residencial**

**2.007**

T1	17.861
T2	16.690
T3	19.161
T4	16.503

**2.008**

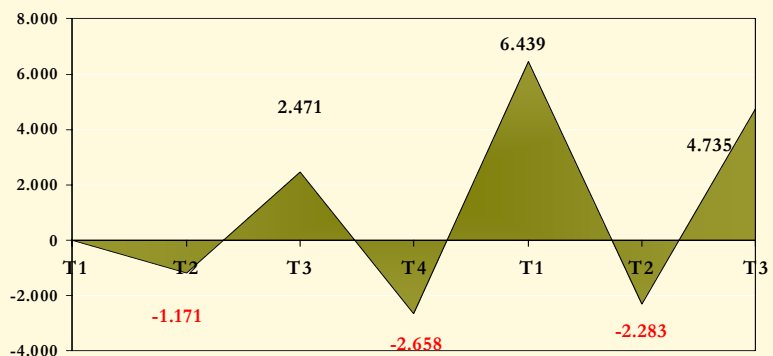
T1	22.942
T2	20.659
T3	25.394

**Ene sep**

2007	53.712
2008	52.354

El turismo residencial, identificado en "otros" se estima incluye las visitas de quienes arriban a casas de familiares o amigos; este segmento es el segundo en importancia, después del turismo recreativo (16% del total).

**Turismo residencial y otros, variación trimestral**



Sus variaciones trimestrales fueron similares a las observadas en el año 2007: disminución en el segundo trimestre y recuperación en el tercero, esta última resultado de la organización -durante el mes de agosto- de un congreso mundial, cuyos asistentes se hospedaron -en

**Turismo de negocios****2.007****T1 3.298****T2 3.410****T3 3.250****T4 2.856****2.008****T1 3.242****T2 2.838****T3 2.773****Ene sep****2007 9.958****2008 8.853**

*Los vínculos comerciales –si bien están fuera del control de la ciudad- deben ser considerados en las estrategias de mercado del turismo de negocios*

El turismo de negocios que entre enero y septiembre de 2007, significó el 3.2 % del total de visitas, declinó su participación relativa al 2.5% en el 2008: el número de turistas pasó de 9.958 a 8.853, lo que significó una baja de 1.105 visitantes.

El 78.8% de arribos por negocios procedieron de ocho mercados, entre los que destaca Colombia, con el 44.1% del total. A excepción de Venezuela y Chile que fortalecieron su participación en +0.5% y +0.3%, respectivamente, los otros mercados emisores se debilitaron. En todo caso, el resto de países americanos significó el 12.3% del total de turistas 2008.

Importancia relativa  
de los mercados emisores del turismo de negocios

	Colombia	EE UU	Perú	Venezuela	Argentina	Chile	España	México	Total
2.007	44,1	9,3	7,4	5,0	4,9	3,4	3,8	3,3	81,1
2.008	42,7	9,4	6,3	5,4	4,9	3,7	3,5	3,0	78,8
<b>diferencia</b>	-1,4	0,1	-1,2	0,5	-0,1	0,3	-0,3	-0,2	-2,3
<b>negocios en el total país</b>									
%	12,6	0,7	9,1	5,5	8,0	4,9	0,5	5,3	2,5

Es interesante observar la importancia que el turismo de negocios mostró en el total de cada mercado, en especial en el caso de los países americanos y particularmente de los vecinos.

Desde Colombia, el flujo de visitantes que declaró visitar la ciudad por negocios, significó el 12.6% del total; y, de Perú, el 9.1%. A continuación se registró Argentina con 8.0%, Venezuela, 5.5%, y Chile. 4.9%.

Tales indicadores señalarían la incidencia que la política del país ejercería en este segmento de turismo y la necesidad de propiciar intercambios políticos y comerciales con países América Latina.

Los vínculos comerciales deben, entonces, ser seriamente considerados en las estrategias de mercado que los establecimientos de hospedaje, transporte turístico y restauración diseñen en el futuro, sobre todo en circunstancias en que la crisis financiera internacional ha determinado la apreciación del dólar respecto de las monedas latinoamericanas, lo que conlleva encarecimiento de los servicios turísticos que ofrece la ciudad.

El tema es de vital importancia toda vez que el gasto diario de un turista de negocios en la ciudad se estima en aproximadamente 126 dólares.

**Turismo de eventos**

**2.007**

T1 2.277

T2 2.606

T3 3.349

T4 3.857

**2.008**

T1 2.474

T2 2.350

T3 2.418

**Ene sep**

2007 8.232

2008 7.242

América constituye el principal centro de mercados del turismo de eventos para la ciudad

Las visitas motivadas para la asistencia a eventos, reflejaron -en los períodos analizados- una baja total de 990 turistas.

Durante el año 2007, Quito fue el centro de varios eventos internacionales que dieron lugar al arribo creciente de este grupo de turistas, en el que destacó el cuarto trimestre. A partir del primer trimestre de 2008, la tendencia se interrumpió por razones de estacionalidad.

Importancia relativa de los mercados emisores del turismo de eventos

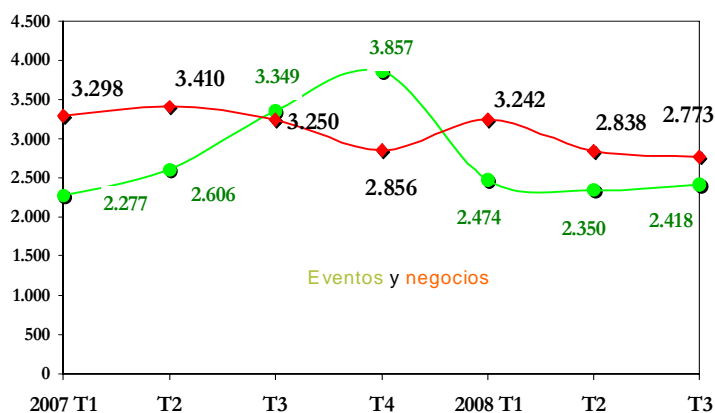
	Colombia	EE UU	Venezuela	Perú	Argentina	Chile	México	España	Total
<b>2007</b>	252	97	84	72	48	56	68	43	720
<b>2008</b>	237	105	79	75	57	54	50	43	701
<b>diferencia</b>	-15	08	-05	03	09	-02	-18	00	-19
<b>negocios en el total país</b>									
<b>%</b>	57	06	65	89	7,7	58	7,1	05	20

Los esfuerzos realizados durante los trimestres siguientes, permitieron que arriben, en su orden, 2.350 y 2.418 turistas, produciéndose una contracción interanual de -256 y -931 turistas respectivamente, como resultado del debilitamiento de visitas procedentes de Colombia en el segundo y tercer trimestres.

Los viajeros de negocios, procedentes de los Estados Unidos, a diferencia de los originarios de América del Sur, aumentaron en un importante margen en el segundo trimestre (28.1%), aunque el entorno económico habría determinado una fuerte caída en (-30.9%) en el tercer trimestre.

Al igual que en el turismo de negocios, América constituye el principal mercado del turismo de eventos para la ciudad de Quito. Destacan, como se ha visto, Colombia y Perú.

Llegadas de turistas por negocios y eventos







## Estancia y gasto medio

Información de la Corporación Metropolitana de Turismo, a partir de una investigación directa en el Aeropuerto Mariscal Sucre, sobre el “turista no residente” que visitó la ciudad de Quito y abandonó el país en el mes de junio de 2008, permite establecer que:

El 62% de los turistas que arribaron a Quito permanecieron menos de una semana, 23% hasta quince días, 10% hasta 30 días, 4% de uno a dos meses y 2% por más de 60 y menos de 360 días.

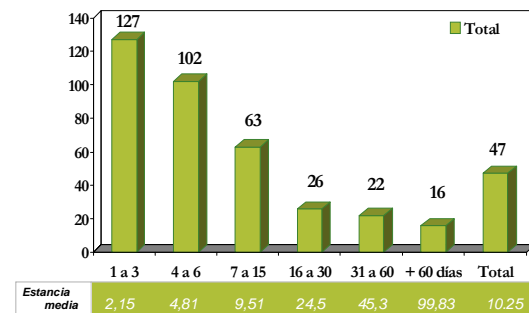
A menor estancia mayor fue el gasto diario promedio del turista en la ciudad; éste varió según el motivo, origen, permanencia y demás características del visitante.

Si en base a esa información, receptada para junio 2008, se aplica la estancia media y el gasto promedio diario del turista no residente en Quito, la cifra de negocios del turismo, durante los nueve primeros meses del año 2008, ascendería a 184 millones de dólares, monto que excluye gastos

realizados a través de paquetes turísticos, pasaje aéreo internacional y pagos de tasa de salida (del Aeropuerto Mariscal Sucre).

### Gasto diario por segmento de estancia media,

Dólares por día



Se estima que el gasto promedio total por turista, durante su estadía en la ciudad, fue de 486.7 dólares, el que se distribuye en servicios de alojamiento (21.9%), alimentación, (22.7%), transporte, (5.9%), compra de artesanías y otros bienes (+22.2%) y, otros gastos, 24%.

## OMT: perspectivas 2008

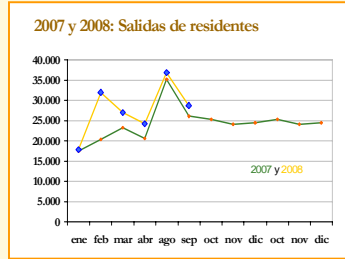
Para la OMT, el turismo internacional registró un sólido crecimiento en la primera mitad de 2008 -de alrededor del 5% entre enero y abril-, frente al mismo periodo de 2007. La ralentización comenzó durante las vacaciones estivales en el hemisferio norte. Al momento, los expertos del Turismo Mundial, que hasta marzo 2008, mantenían su optimismo sobre la situación del sector, muestran una pérdida visible de confianza respecto al futuro más inmediato.

En el mes de octubre pasado, el Secretario General de la OMT, al dirigirse al Consejo Ejecutivo, afirmó: “La experiencia nos enseña que el turismo es resistente, pero no puede negarse que hay cierto grado de deterioro de la situación a partir del cual todos los sectores económicos empezarán a sufrir”.

De su lado, al estudiar estas cuestiones, los Miembros del Consejo Ejecutivo de la OMT confirmaron el deterioro de sus propios mercados, aunque mantenían la confianza en la resistencia del sector turístico a largo plazo. Consideran que tienen un reto ante los finales de 2008 y en la primera mitad de 2009, ya que se prevé que será cuando la ralentización económica se dejará sentir con mayor

# Salida de residentes

En los nueve primeros meses del año 2008, partieron al exterior 256.799 pasajeros, 39.565 más que en igual período del año anterior y 13.188 sobre el promedio trimestral del mismo año.



La variación estacional interanual de las salidas fue similar, destacándose el nivel de alcanzado en los meses de febrero (31.375) y agosto (36.912) como los de mayor afluencia en los últimos 21 meses analizados, resultado de la oferta de viajes en las vacaciones de carnaval y en las de establecimientos escolares en la ciudad, que estimularon los desplazamientos desde la ciudad.

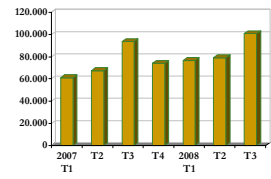
La composición relativa de las salidas por motivo, varió respecto al 2007. La participación del turismo recreativo bajó de 57.9% en el total de salidas a 48.4% (9.4 puntos porcentuales) en favor de las realizadas por "otros motivos", que aumentó de 31.8% a 42.0% (+10.1 puntos).

El número de salidas por turismo recreativo de enero a septiembre 2008: 124.394, tuvo una disminución interanual de -4.172 pasajeros, diferencia más que compensada con el de 110.265 pasajeros que abandonaron Quito por otros motivos (incluido residencia), generando un flujo adicional de 39.565 por sobre el total registrado en el 2007 (70.700).

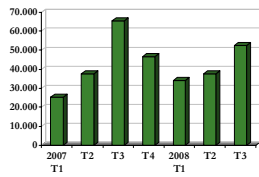
ene - sep	Turismo	Estudios	Negocios	Eventos	Residencia	Otros	Total
<b>Turistas</b>							
2007	128.566	4.978	7.493	10.436	28.219	42.481	222.173
2.008	124.394	5.461	6.857	9.822	36.874	73.391	256.799
<b>Diferencia</b>	-4.172	483	-636	-614	8.655	30.910	34.626
<b>Participación porcentual</b>							
2007	57,9	2,2	3,4	4,7	12,7	19,1	100,0
2008	48,4	2,1	2,7	3,8	14,4	28,6	100,0
<b>Diferencia</b>	-9,4	-0,1	-0,7	-0,9	1,7	9,5	0,0

La merma interanual de salidas por turismo recreativo, así como la que se ocurrió en el de negocios (-636 pasajeros) y eventos (-614) sería consecuencia de los factores que afectaron el turismo receptor a nivel mundial; por el contrario, las salidas por estudios aumentaron en +483 viajeros.

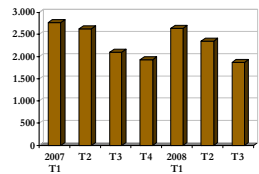
2007 y 2008: Evolución trimestral de salidas



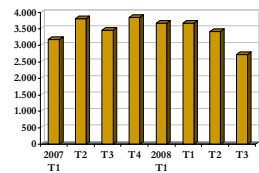
Salidas por turismo recreativo 2007 y 2008: Evolución trimestral



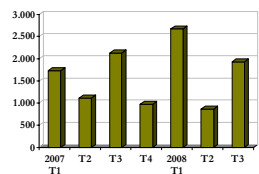
Salidas por negocios 2007 y 2008: Evolución trimestral



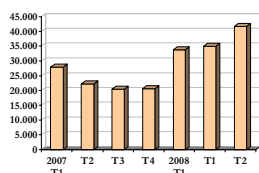
Salidas por eventos 2007 y 2008: Evolución trimestral



Salidas por estudios 2007 y 2008: Evolución trimestral



Salidas por otros motivos 2007 y 2008: Evolución trimestral



Por trimestres, la variación estacional de salidas por motivo de viaje se mantuvo para el caso del turismo recreativo, de negocios y estudios, segmentos para los que se registraron crecimientos característicos de temporada, en el segundo y tercer trimestres, resultado de las vacaciones de semana santa (abril) y escolares (agosto) que fueron aprovechadas para abandonar la ciudad.

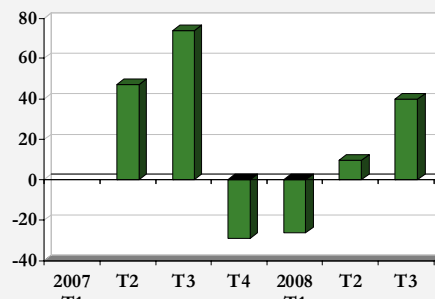
En el caso de las salidas por eventos y otros motivos, la evolución particularmente del segundo trimestre se alteró; en eventos, frente al registro de tasas de variación (20%) positivas en el 2007, se observaron disminuciones (-7%) en el 2008; y, en otros motivos hubo un comportamiento inverso: frente a tasas de -20% y -8%, en el segundo y tercer trimestres de 2007, se advirtió crecimientos del 4.0% y 20.0% en el 2008.

En los nueve meses del presente año, el mayor número de salidas las realizaron los pasajeros de entre 31 años y 40 años y, respecto al 2007, su flujo (58.079) aumentó (15.5%). Destaca igualmente el incremento de los tramos de “21 a 30 años” (+20.5%) y de “31 a 40 años”, +23.1%.

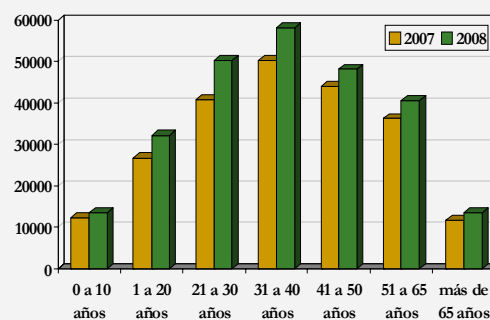
En promedio, la salida de viajeros más jóvenes, correspondió al turismo recreativo y otros motivos, negocios, 41 años y eventos 40 años.

Las salidas de residentes ecuatorianos fueron progresivamente crecientes, mientras que las de los extranjeros declinaron.

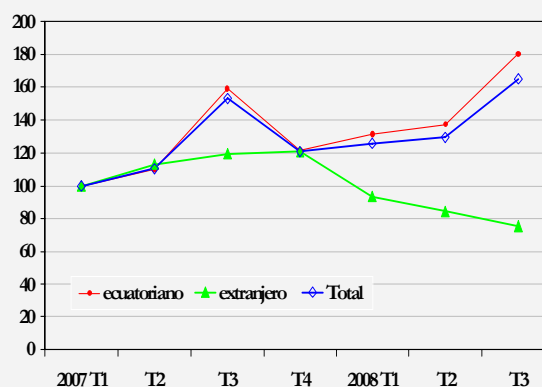
Salidas por turismo recreativo 2007 y 2008: Evolución trimestral



2007 y 2008. salidas por grupos de edad



Salidas de extranjeros y ecuatorianos residentes



## “Balance” 2008

El balance entre entradas (359 mil) y salidas (256 mil) de viajeros por el AMS fue favorable para la ciudad de Quito. La tasa de cobertura fue de 140%, lo que significa que por cada 100 personas que abandonaron el país por el puerto de Quito, ingresaron 140 visitantes.

## Notas metodológicas

El análisis presentado en este Boletín tiene como fuente el registro administrativo del movimiento migratorio del Ecuador, elaborado por la Dirección Nacional de Migración. La información corresponde a los flujos de entrada y salida de pasajeros que arribaron y salieron por el Aeropuerto Mariscal

Sucre durante el período enero 2007 septiembre 2008.

Excluye, en consecuencia, las visitas recibidas por la ciudad y las salidas que ocurren desde ésta a través de otros puertos aéreos o terrestres y que están bajo la jurisdicción de otras Jefaturas de Migración.

Las llegadas y entradas de pasajeros incluyen las personas identificadas en las categorías de Deportados, Refugiados, Excluidos y Residencia.

En el análisis se hace referencia a las cifras totales y se han evitado comparaciones para las variables que registran un alto número de no respuesta (país de

## Notas

\* \*\* Las cifras que figuran en este boletín, referidas a movimiento de pasajeros pueden diferir con otros datos difundidos.

Se realizan consultas metodológicas a efectos de precisar el análisis de los resultados. En el mismo sentido, se está procediendo a fin de

establecer la razón de las discrepancias en las fuentes.

Las instituciones promotoras efectuaron gestiones a efectos de que en el futuro se pueda contar con el universo de información, (es decir de todo el país), a fin de mejorar la cuantificación de las llegadas y salidas

de turistas y, así, precisar la descripción del perfil del turista residente y no residente. Su solicitud, sin embargo no ha sido atendida favorablemente por la institución responsable de difundirlas.

